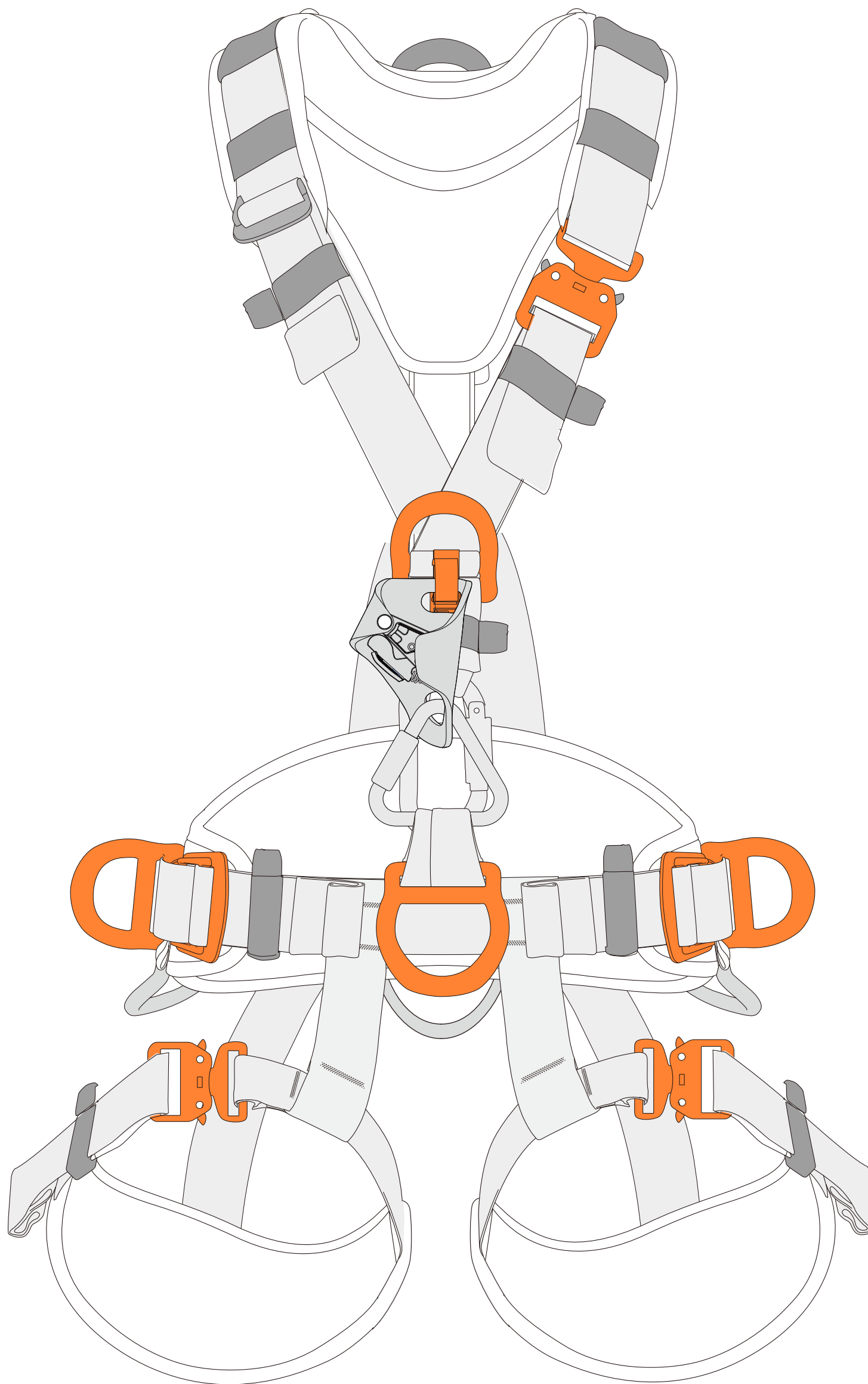


全身安全带

CA-A6619

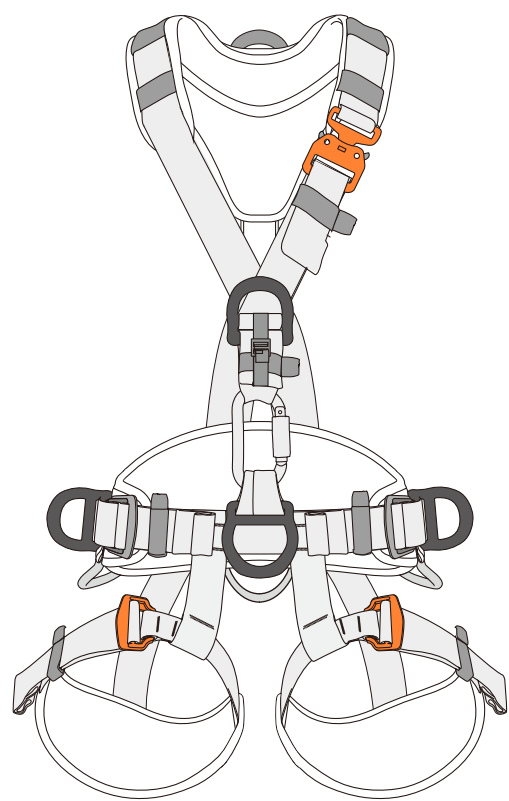
SAFETY HARNESS



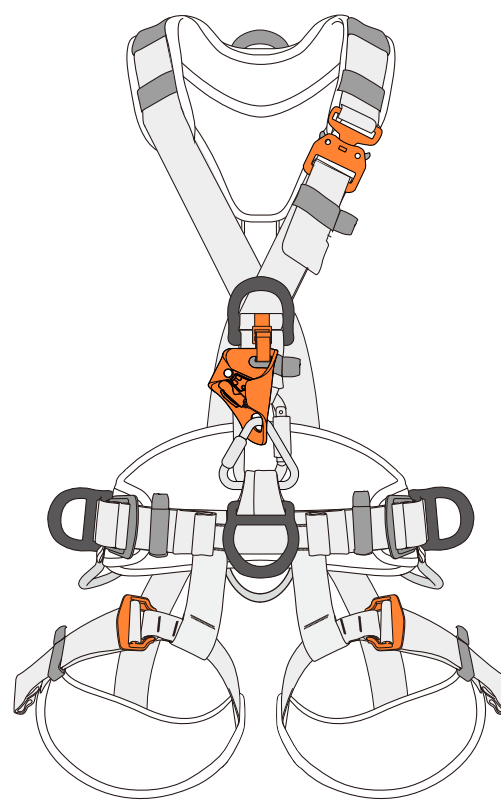
使用说明书

INSTRUCTION FOR USE

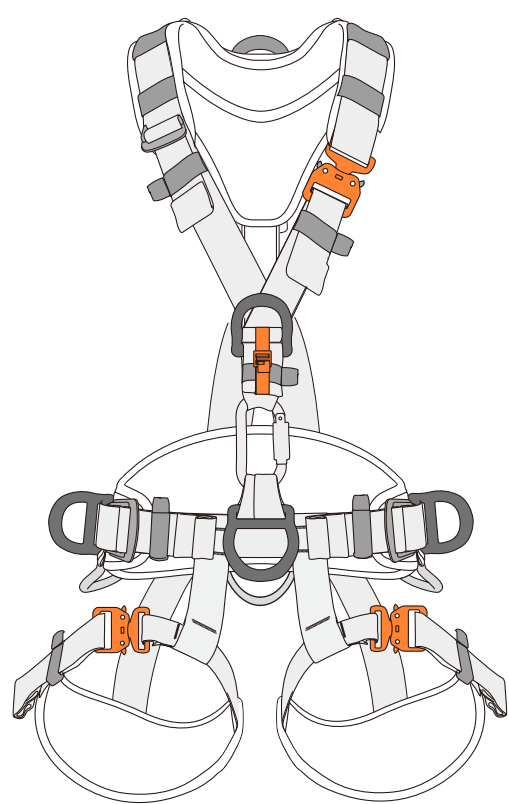
产品信息



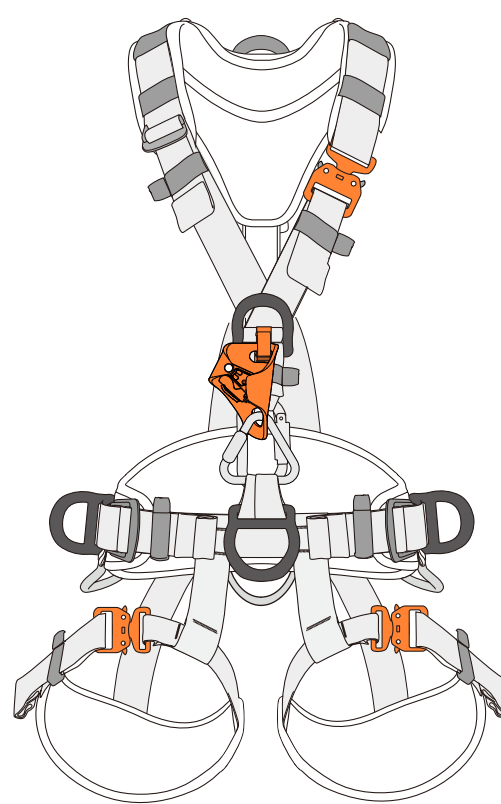
标准款



标准款+胸升



升级款



升级款+胸升

这款安全带有4种款式，分别是标准款（腿部子母扣）、升级款（腿部快速插扣）、标准款+胸升、升级款+胸升。

标准与应用

这份说明书将向您解释如何正确使用您的装备。这里只描述部分使用方法和技术。

警示标志将告知您使用该装备时的某些潜在危险，但不可能全部描述。您有责任阅读每一条警示且正确使用您的装备。任何错误的使用都将造成额外危险。

如果您有疑问或对于理解这些文件有困难的话，请联络CAMNAL。

参照标准

— EN 361 — EN 358 — EN 813

执行标准

— GB 6095 -2021

01/应用范围

- 个人防护设备(PPE)。
- 防坠落安全带，工作定位高空作业安全带。
- 本产品的负载不得超过其额定强度，也不得用于设计用途之外的任何其他目的。



警告 WARNING

需要使用这些工具的活动具有潜在的危險性，您必須对自己的行为和决定负责。

在使用本设备之前，您必須

- 阅读并理解所有使用说明。
- 接受正确使用设备的专门培训。
- 熟悉设备的功能和限制。
- 了解并接受所涉及的风险。



留意说明书中的警告标识！

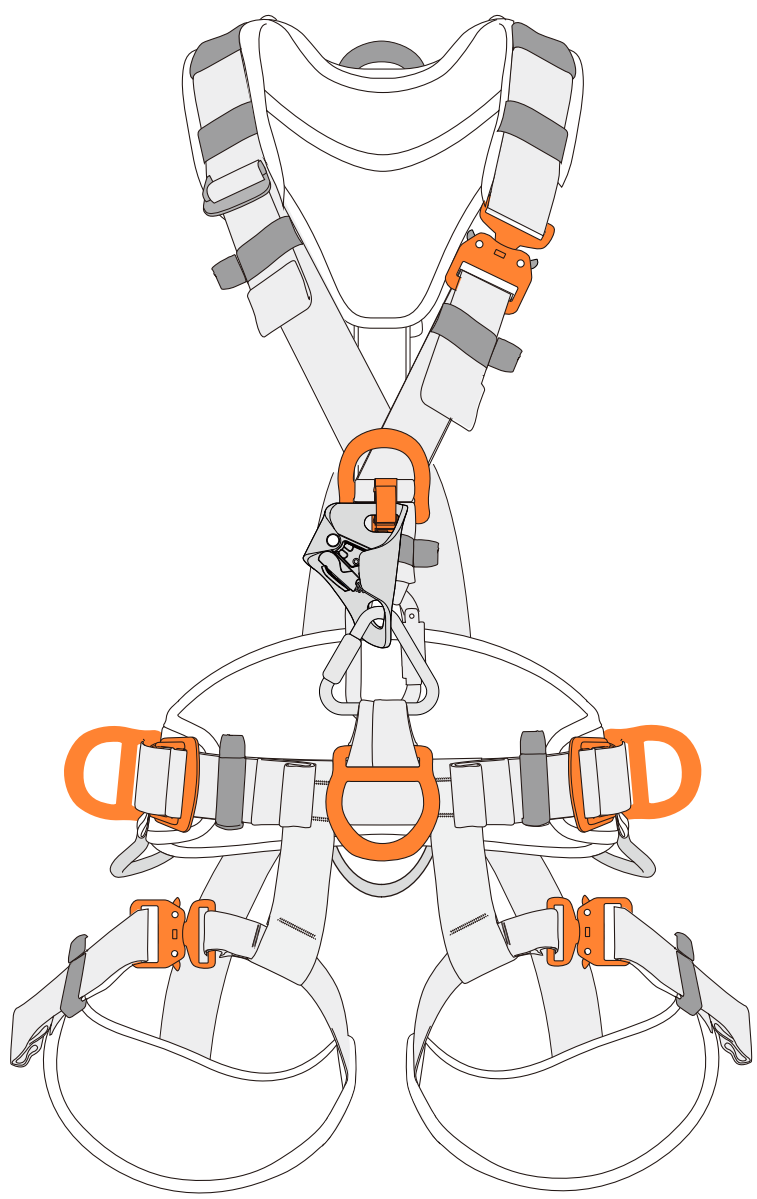
不注意这些警告可能会导致严重的人员伤亡。

注意：一旦忽视上述任何一条警告，将有可能造成严重伤害甚至死亡。

1a. 责任

- 警告,在使用前必須受过特殊训练。必須在应用范围内对该产品进行实践操作培训。
- 该产品必須由有能力且负责任的人来使用，或由其他人在有能力且负责任的人直接或目视监督下使用。
- 您有责任学习足够的与个人保护相关的正确技术与方法。
- 无论任何时候，您个人都应对因产品的错误操作而导致的所有损害，受伤或死亡负全责。如果您不能对该责任负责或处于无法承担这个风险的职位，那么不要使用此装备。

02/产品适用尺码



CA-A6619

均码

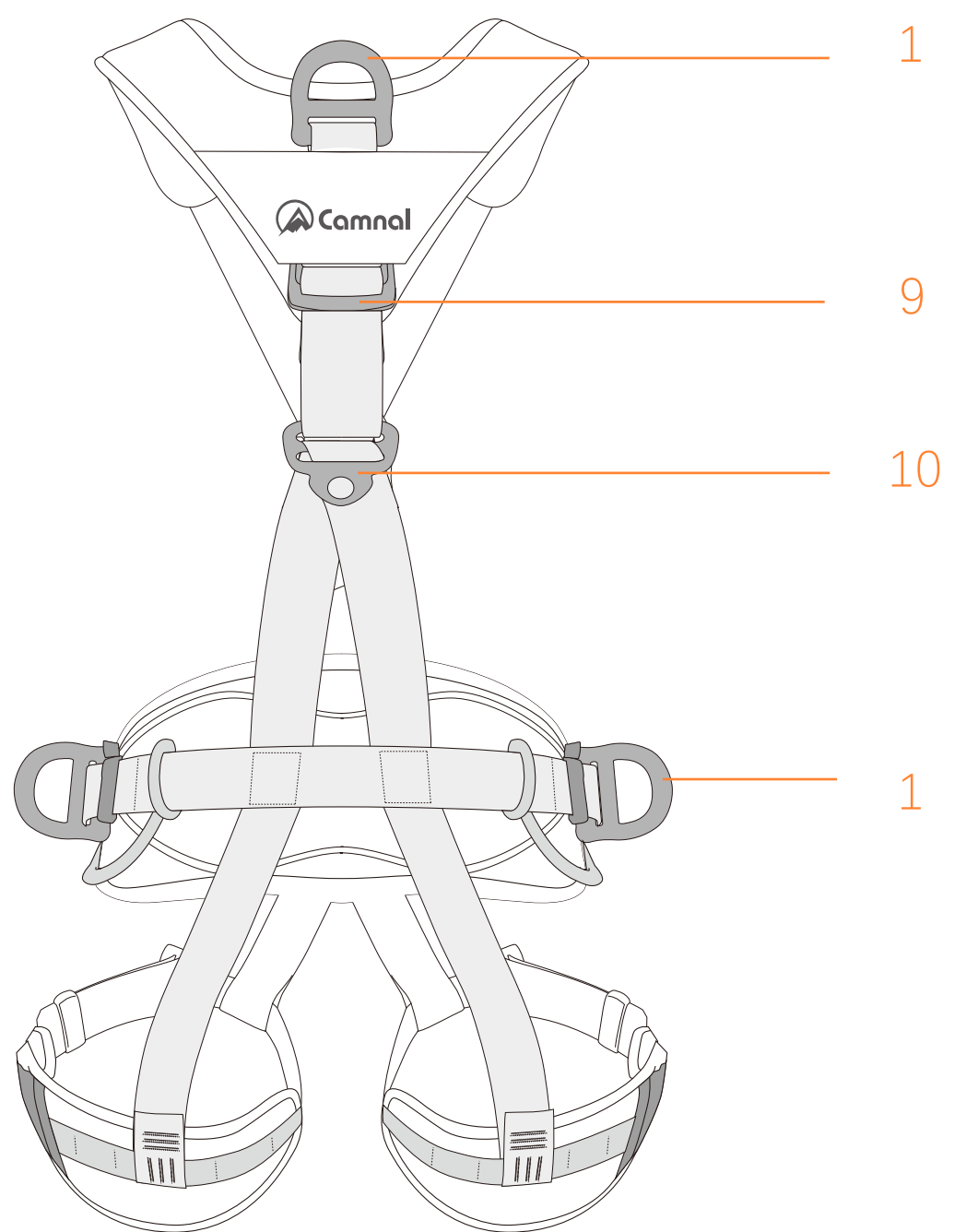
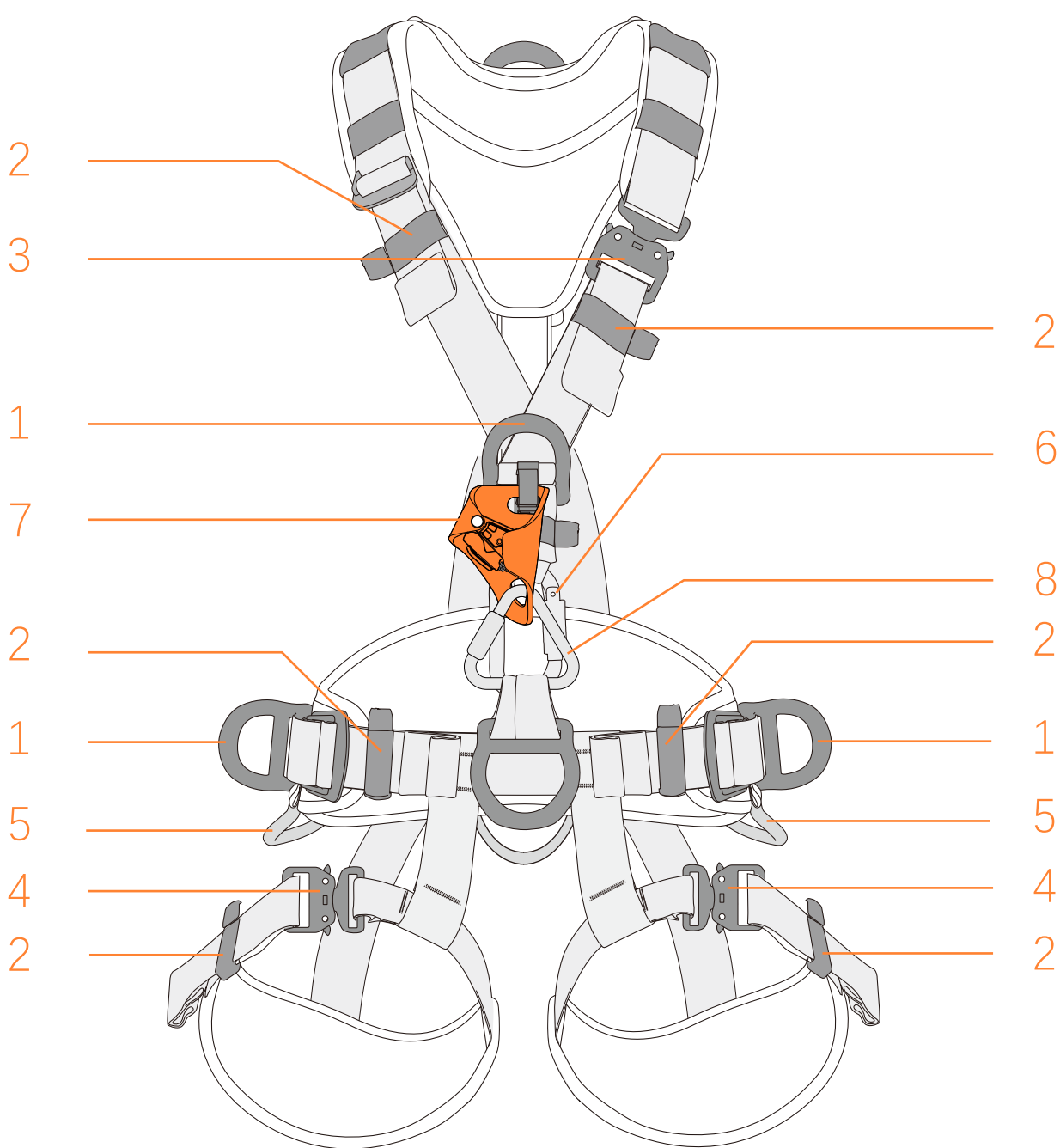
腰围：70cm-120cm

腿围：45cm-75cm

适合体重：60-90kg

适合身高：160-190cm

03/部件名称与介绍



1.A点(承重环)

2.弹性束缚带

3.快速插扣

4.子母扣(标准款);快速插扣(升级款)

5.装备挂环

警告：装备挂环仅可用于悬挂登山扣、上升器、下降器等装备，不可承重！

6.O型自动主锁

7.胸式上升器(如果有)

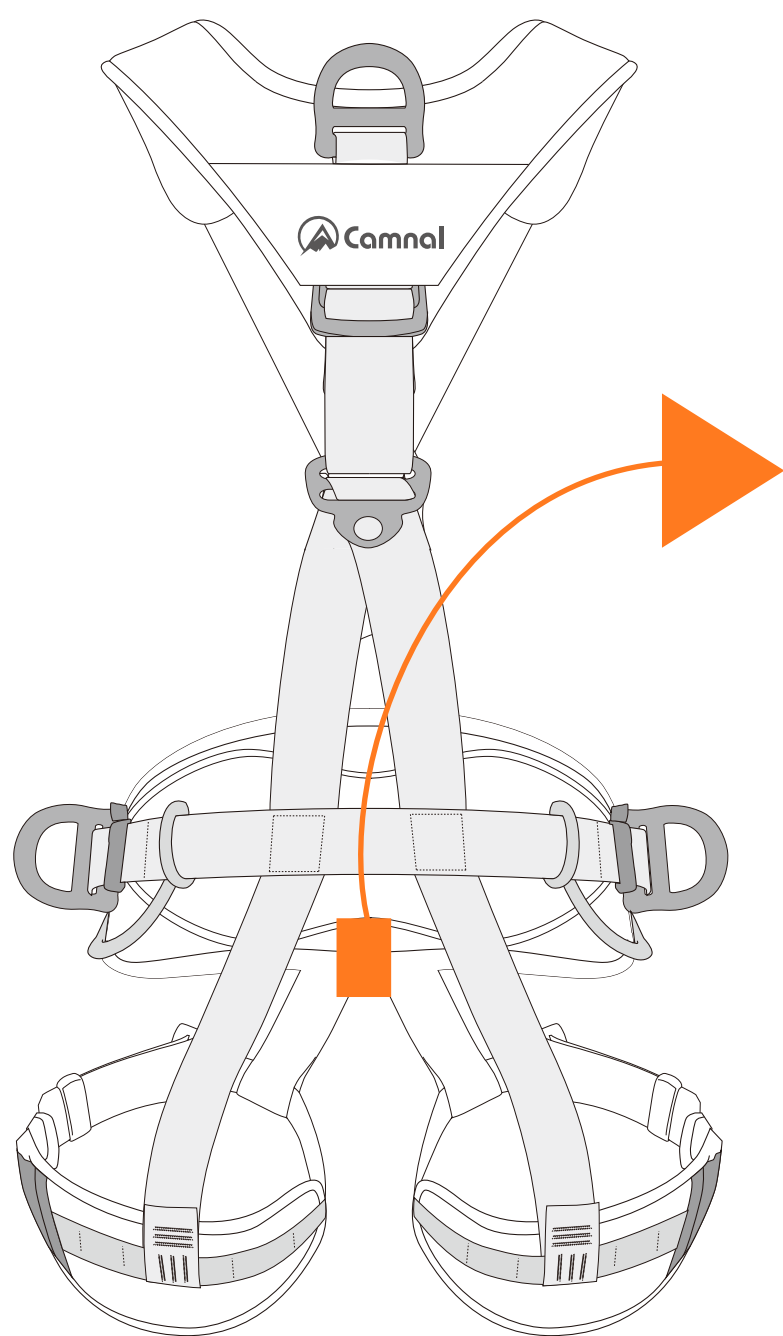
8.胸式上升器固定三角锁

9.背部调节扣

10.背部织带连接扣

04/标记与追踪编码

注意：标签通常被缝制在产品的背部靠下的地方



- a. 品牌logo
- b. 产品名称
- c. 阅读说明提醒标志
- d. 参照标准
- e. 执行标准
- f. ISO9001
- g. 安全带用途
- h. 材质
- i. 代码编号
产品编号+追踪编码
- j. 中国制造



05/检测、检查要点

您的安全和您装备的状态密切相关！

CAMNAL建议至少每 12 个月由专业人员进行一次全面检查（请根据实际使用情况，例如发生摔落、磕碰等）

警告：高频率使用将要求您更频繁地检查个人防护设备。

根据检测标准（可以在camnal.com.cn上查询标准信息）进行规范检查。

请在您的个人防护装备检查表中记录：类型、型号、制造商信息、序列号或唯一代码、制造日期、购买日期、首次使用日期和随后的每次定期检查日期、问题、评论、检查人员的姓名和签名。

5a. 每次使用前

安全带

- 检查挂点，调节卡扣及安全缝线附近扁带的状态。
- 检查扁带是否存在因使用，暴露于高温和与化学品接触过而导致的割痕，磨损和损坏等状况。尤其要仔细检查是否存在线头。
- 检查连接扣和调节扣是否操作正常。

胸带与座式安全带连接主锁

- 检查主锁的锁门和上锁套没有任何裂纹,变型,侵蚀等。打开锁门并检查它能否关闭，锁上。主锁凹槽不可被任何外物所阻塞（污垢、小石块等）。

5b. 每次使用时

- 确保主锁一直处于关闭状态，避免扁带与锋利边缘摩擦。
- 必须定期检查产品的状态。检查它与系统内其他工具的连接,确保系统内不同的工具安置在正确的位置，且互不影响。

06/兼容性

对于您的所有应用，请确认本产品与系统中其他元件的兼容性(兼容性 = 良好的功能交互)。

不兼容的连接会影响系统的安全功能（如断开、断裂等）。

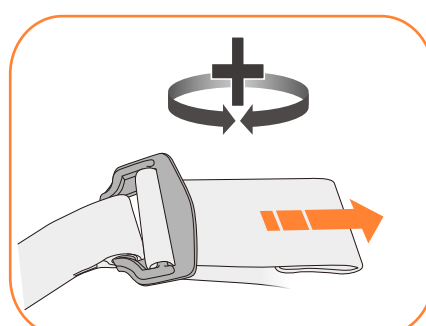
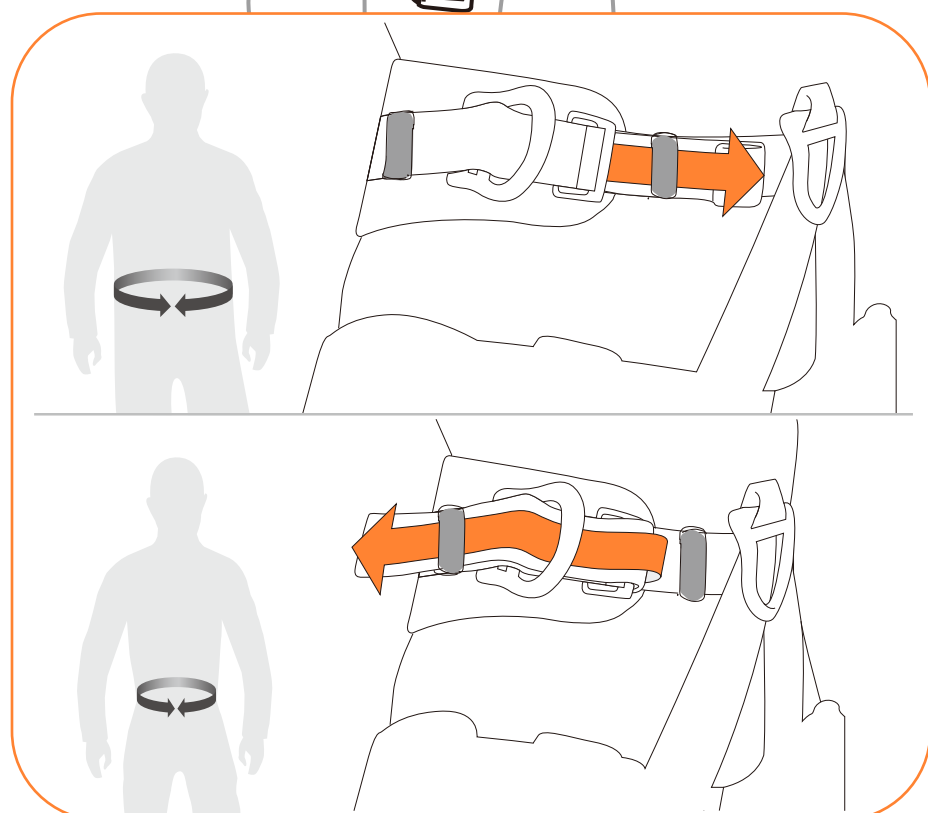
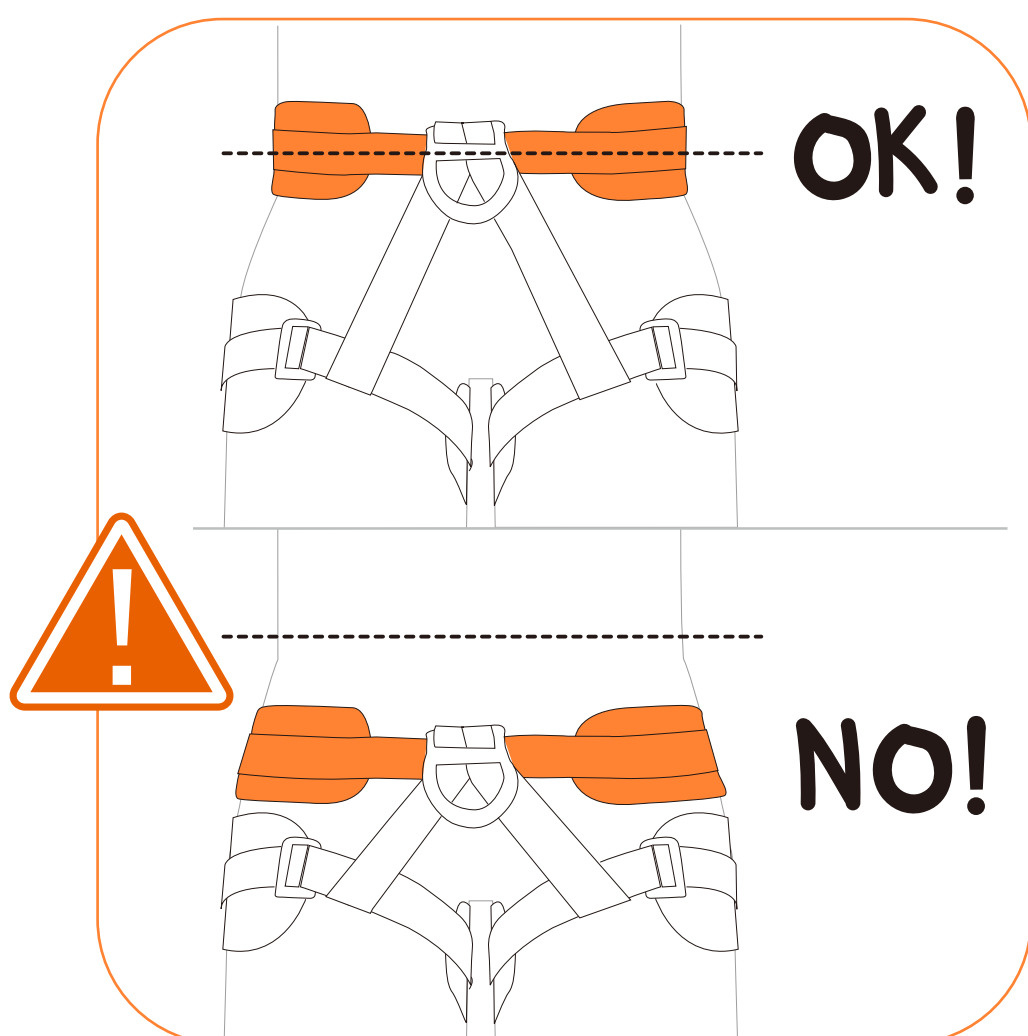
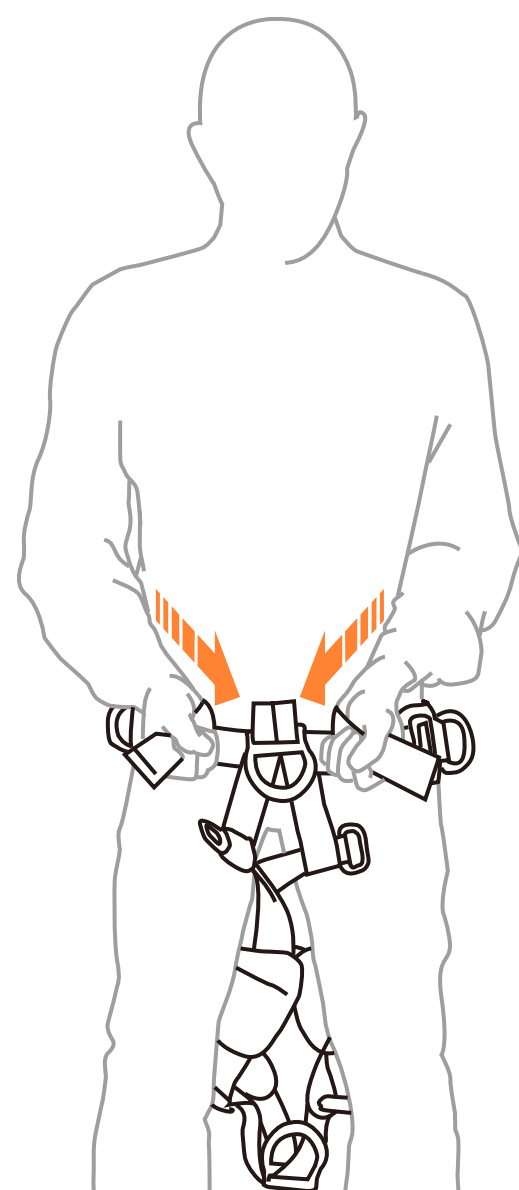
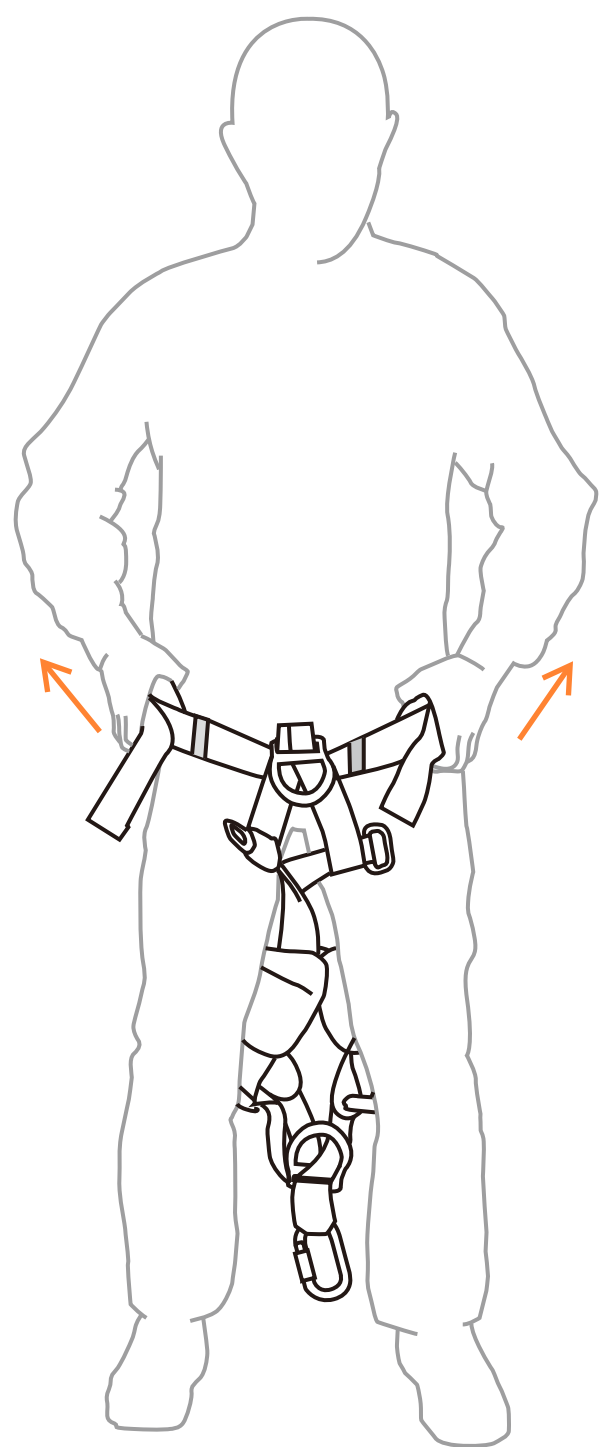
如果您不确定设备的兼容性，请联系 CAMNAL。

07/穿戴方法

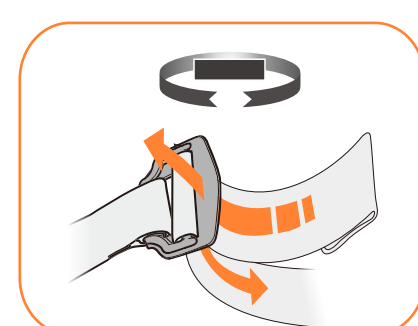
注意：请正确地将多余扁带放（折叠）在弹性束缚带中。
小心外物可能妨碍可调节连接扣的运作（例如小石头，沙砾，衣物等），验证可调节连接扣是否正确系紧。

7a.穿戴腰带

- 注意：腰部的位置不能低于髌骨！
- 注意：太松或太紧都会影响使用，保留一个手掌能插入的空隙为合适。
- 把剩余的扁带束缚在腰侧的弹性束缚圈里；如果剩余扁带太长，请把它折叠后束缚在腰侧的弹性束缚圈里。



收紧

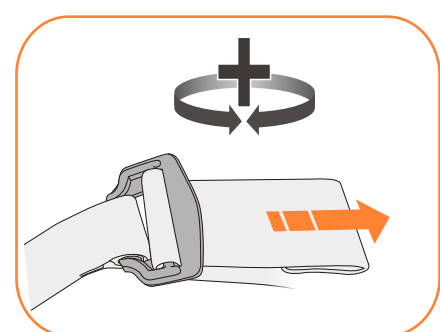
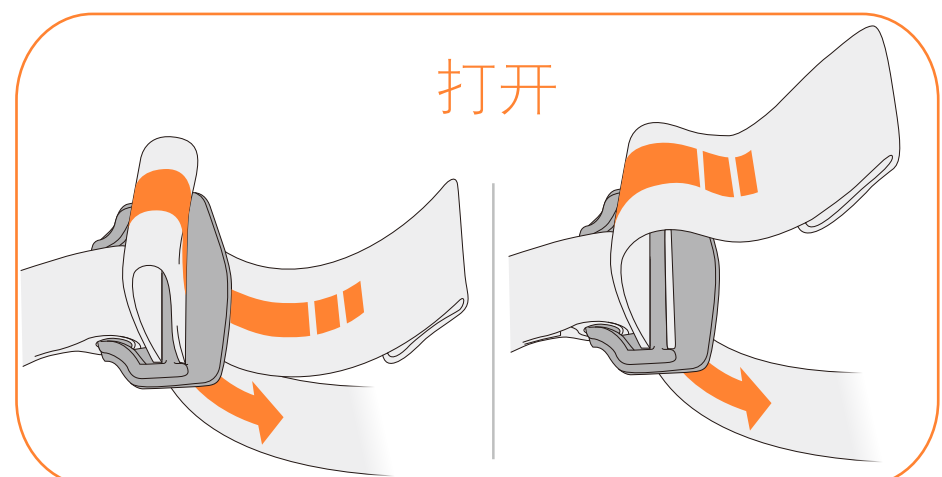
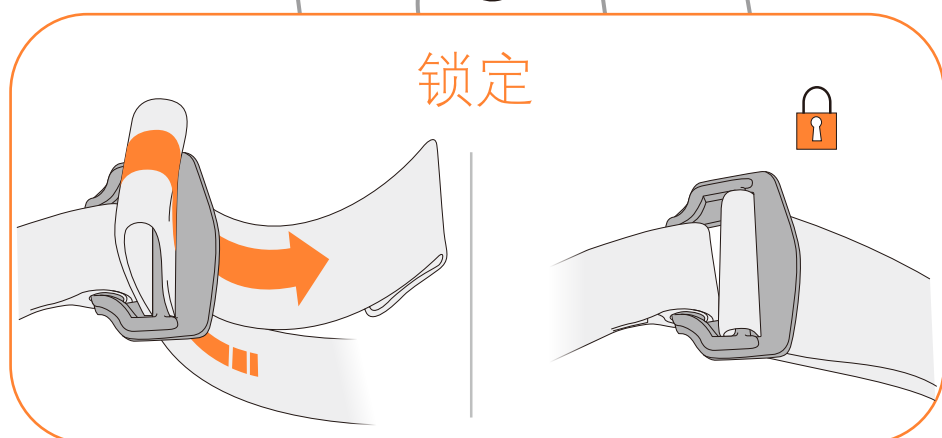
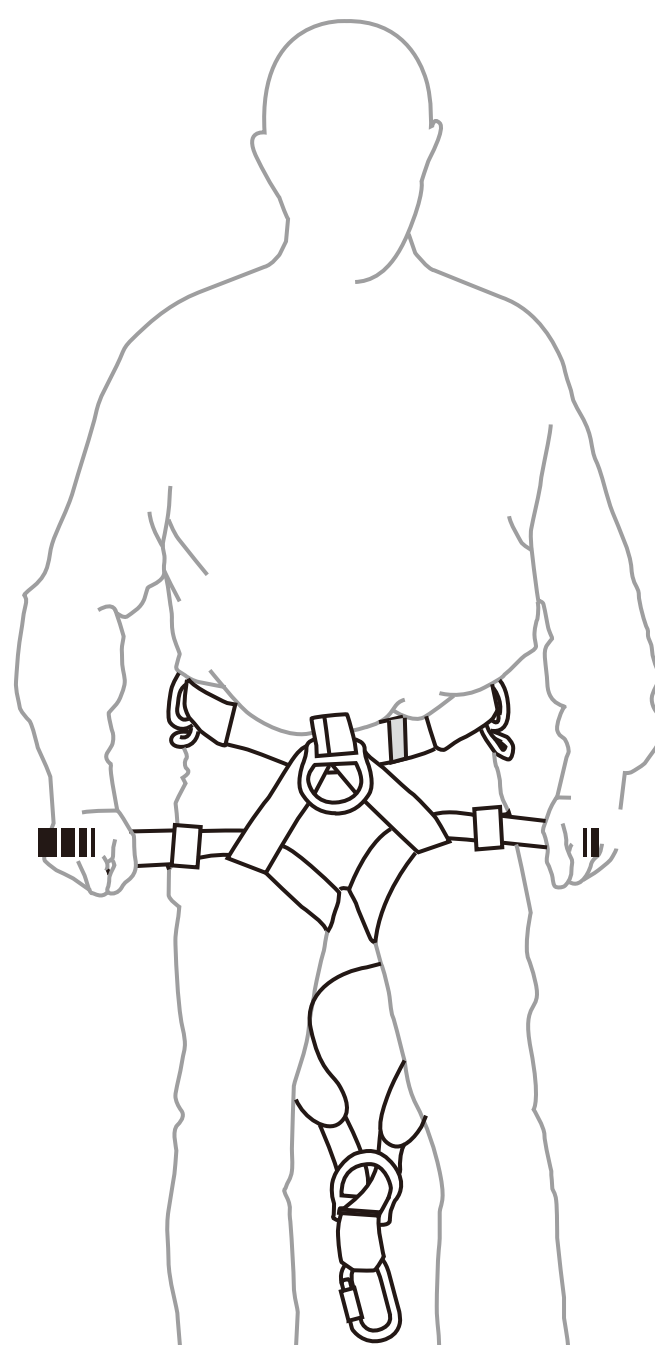
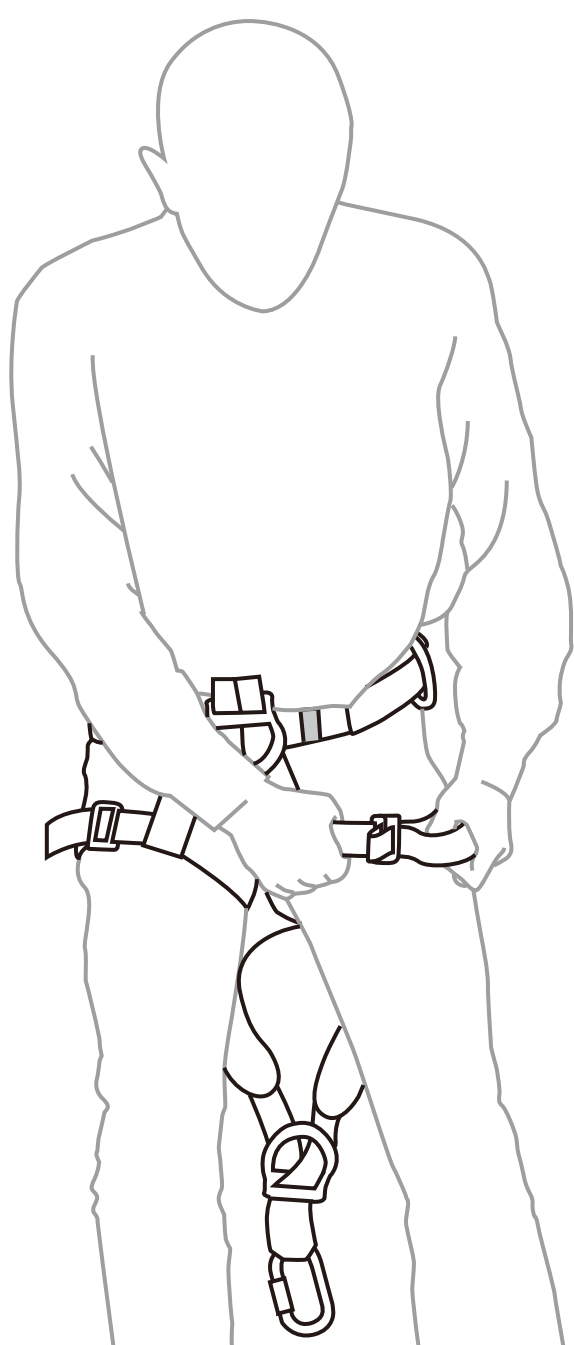


放松

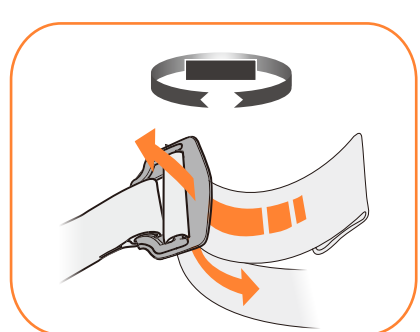
7b. 穿戴腿带

- 注意：腿部衬垫的位置正好包裹住大腿后面和侧面为合适（如下图）。
- 注意：太松或太紧都会影响使用，保留一个手掌能插入的空隙为合适。
- 把剩余的扁带束缚在腰侧的弹性束缚圈里；如果剩余扁带太长，请把它折叠后束缚在腰侧的弹性束缚圈里。

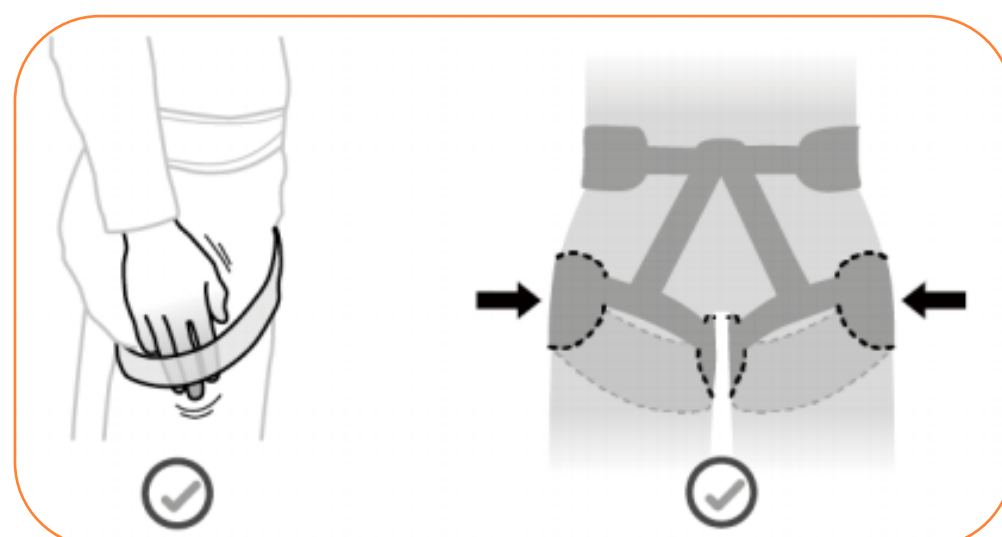
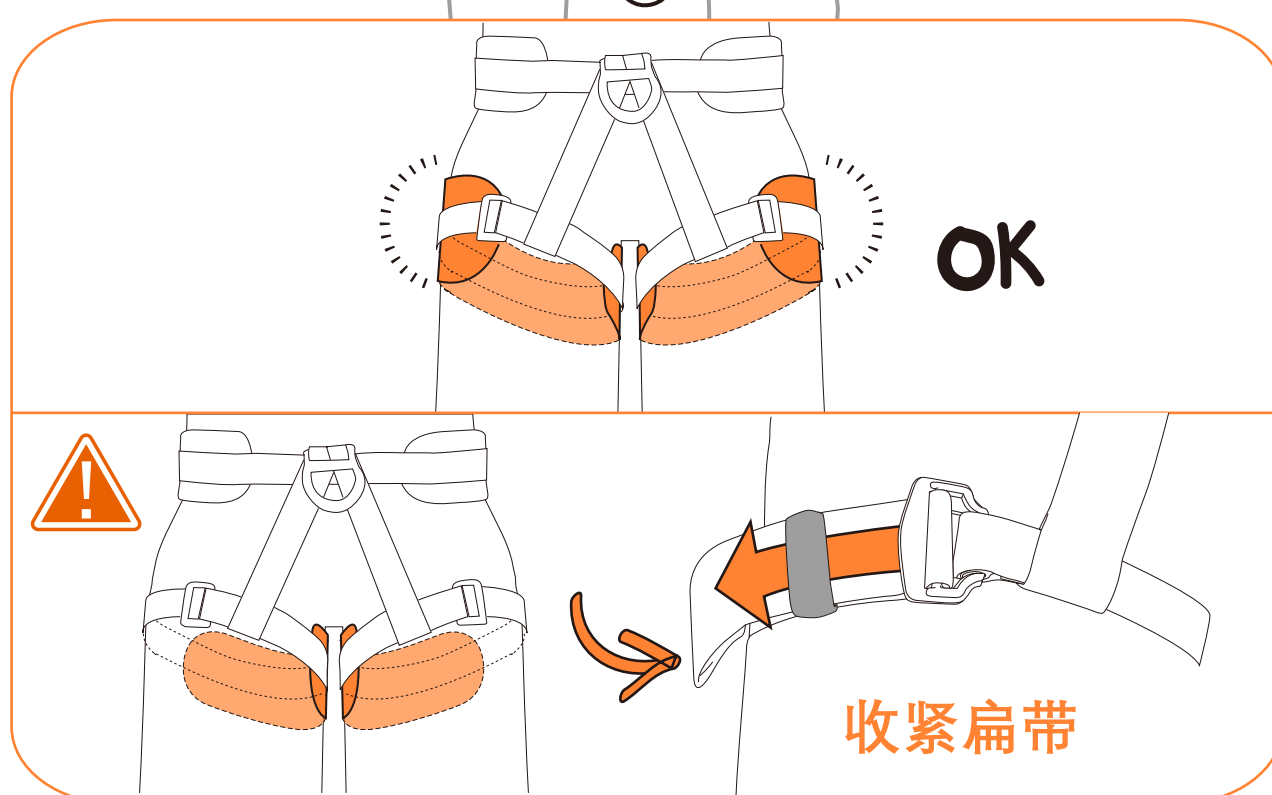
标准款（腿部子母扣）



收紧

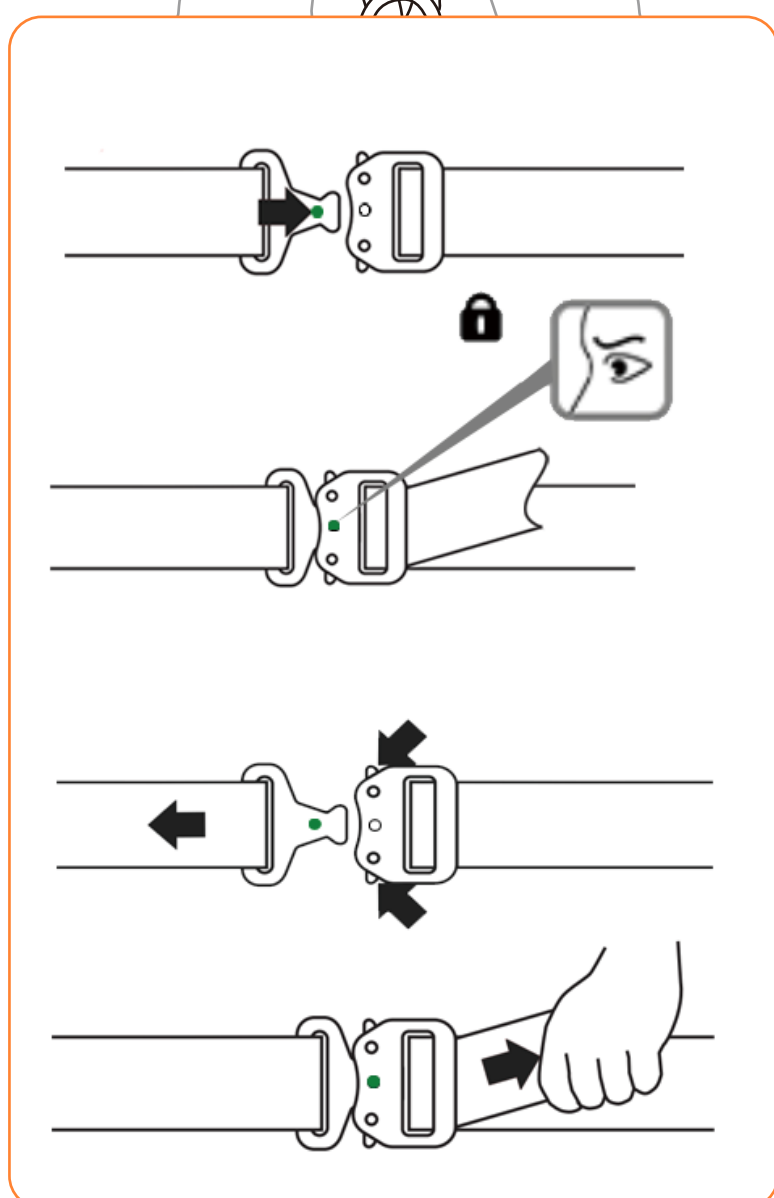
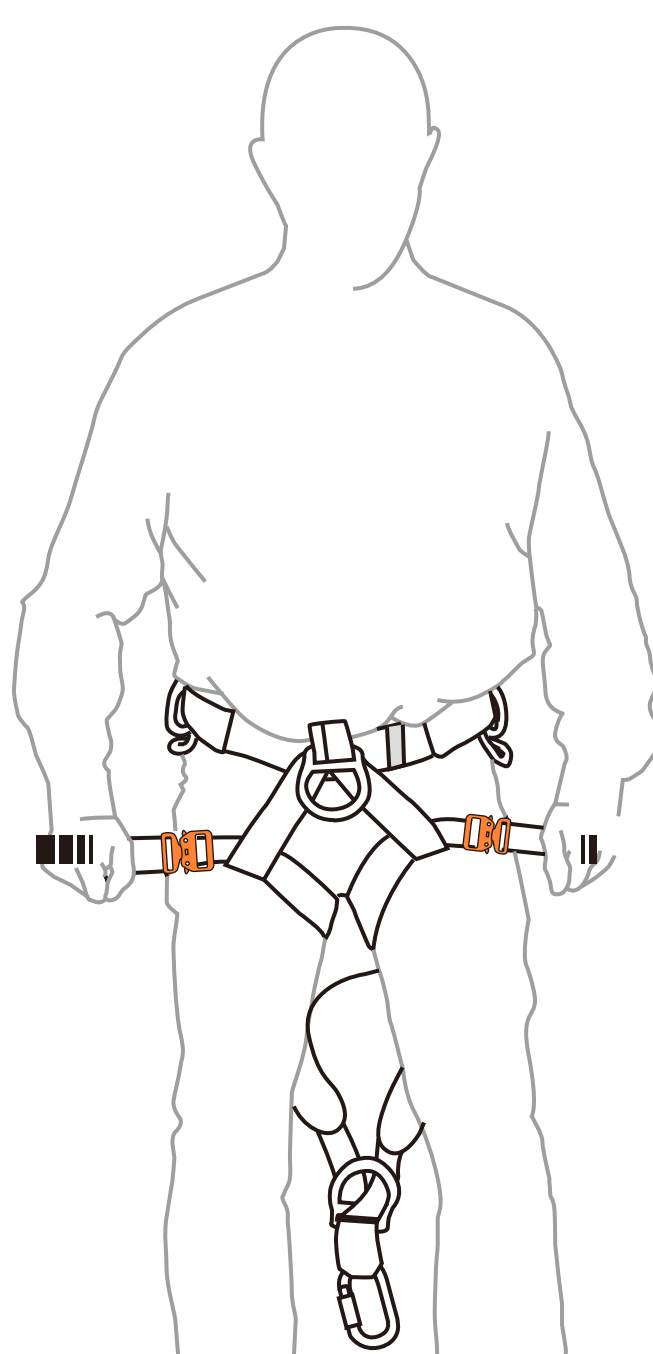
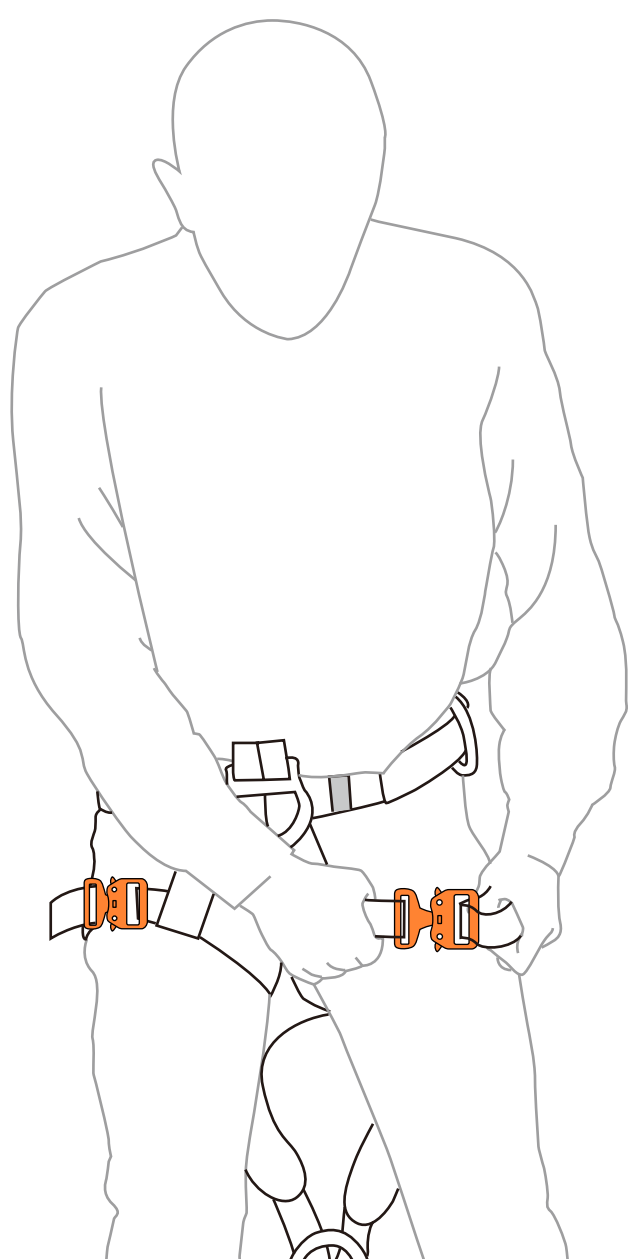


放松

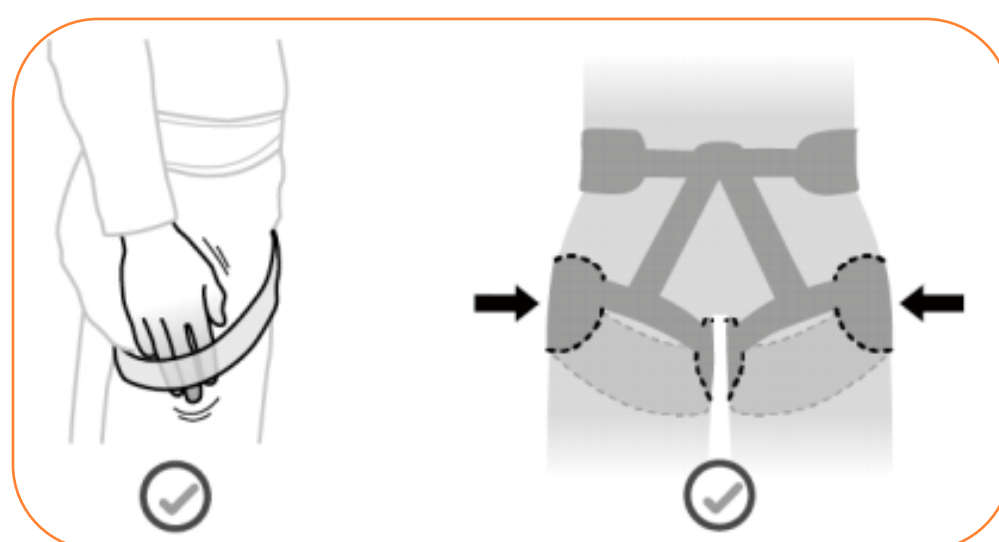
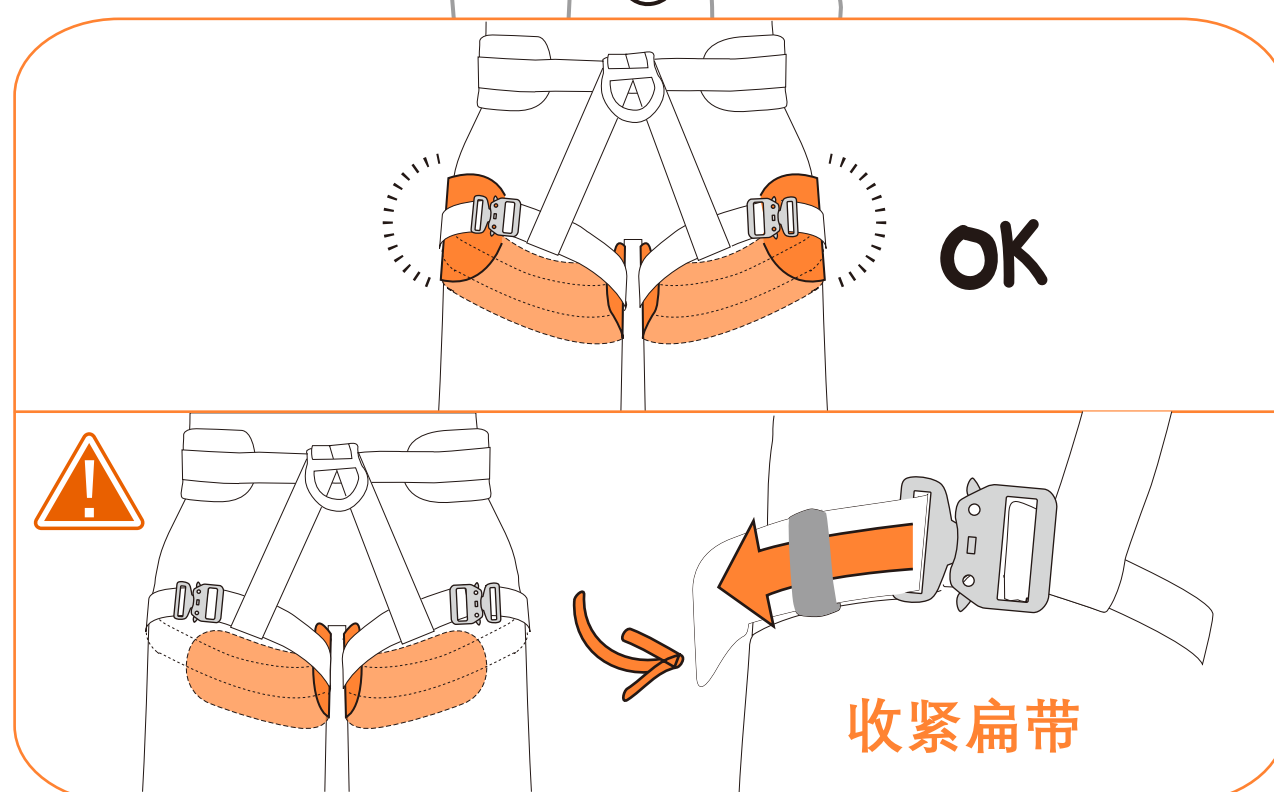


保留一个手掌能插入的空隙

升级款（腿部快速插扣）



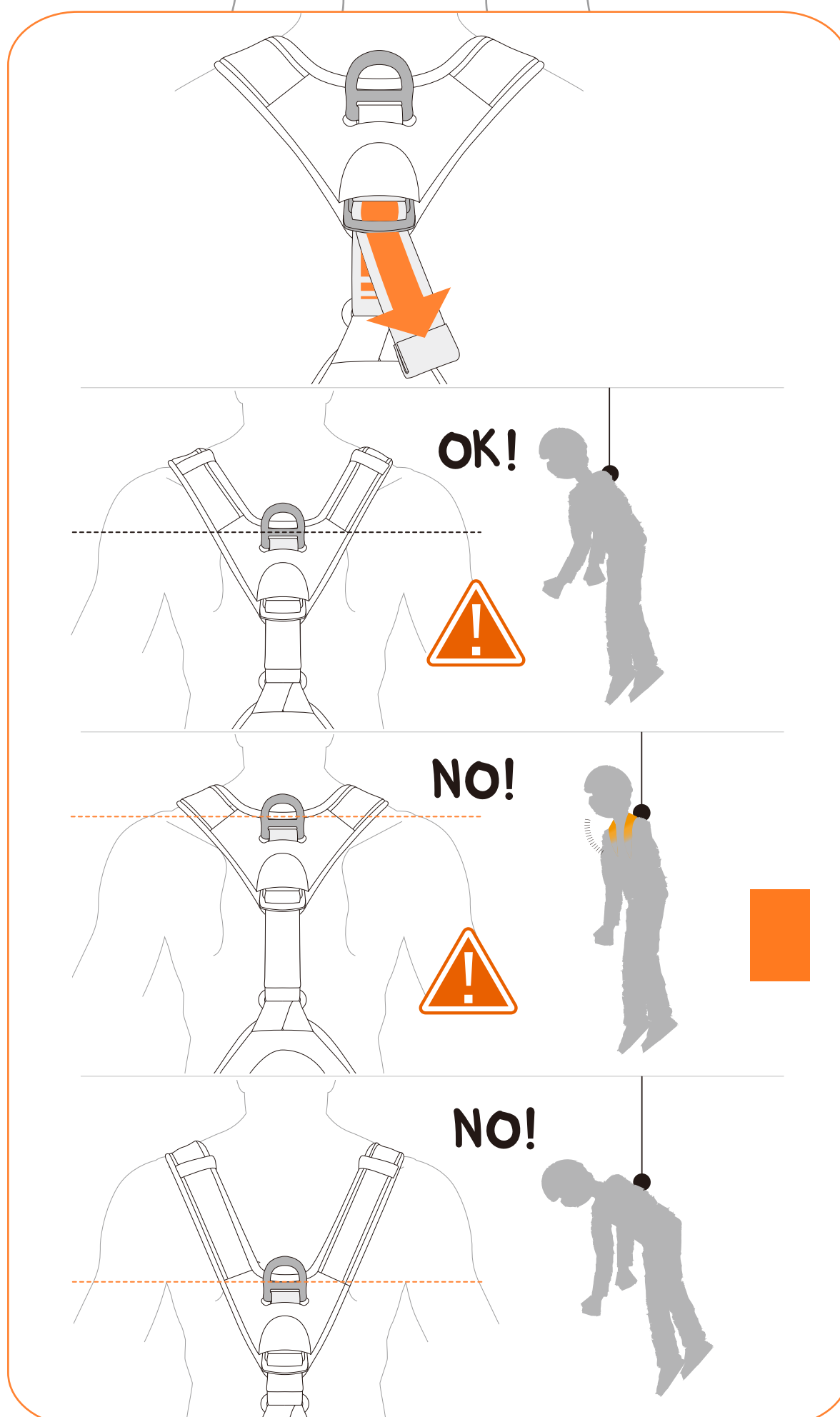
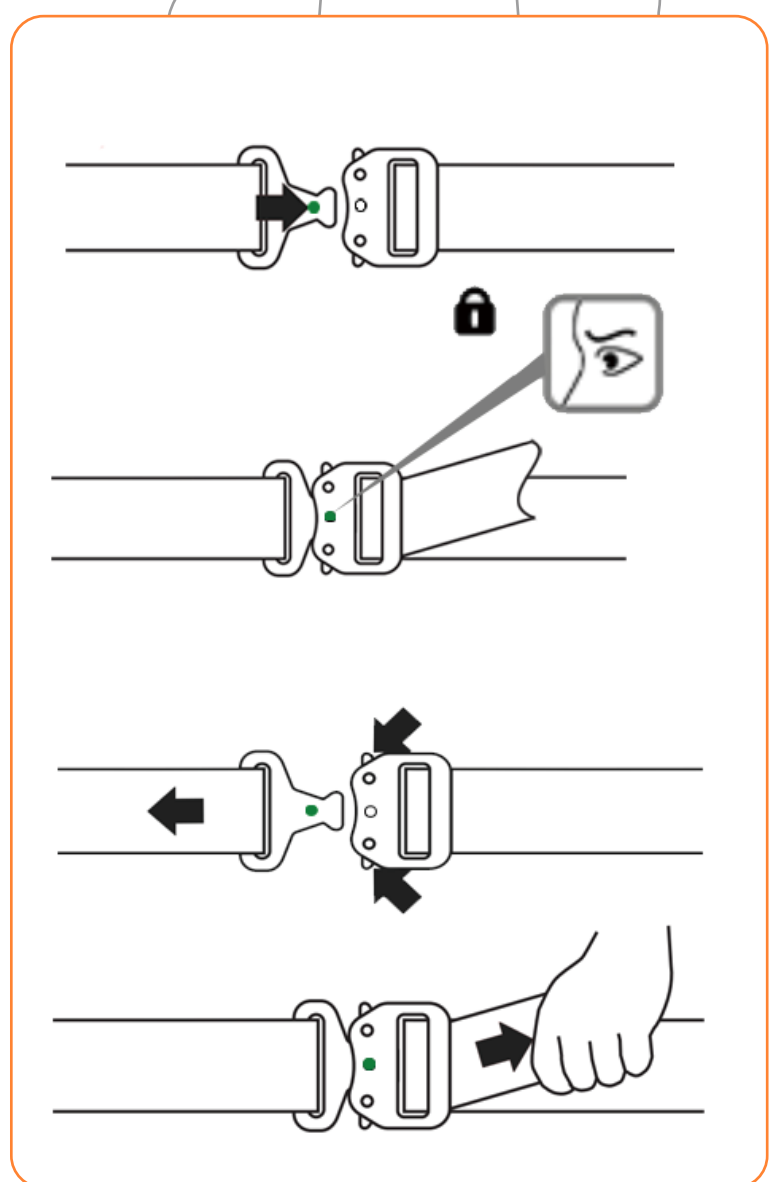
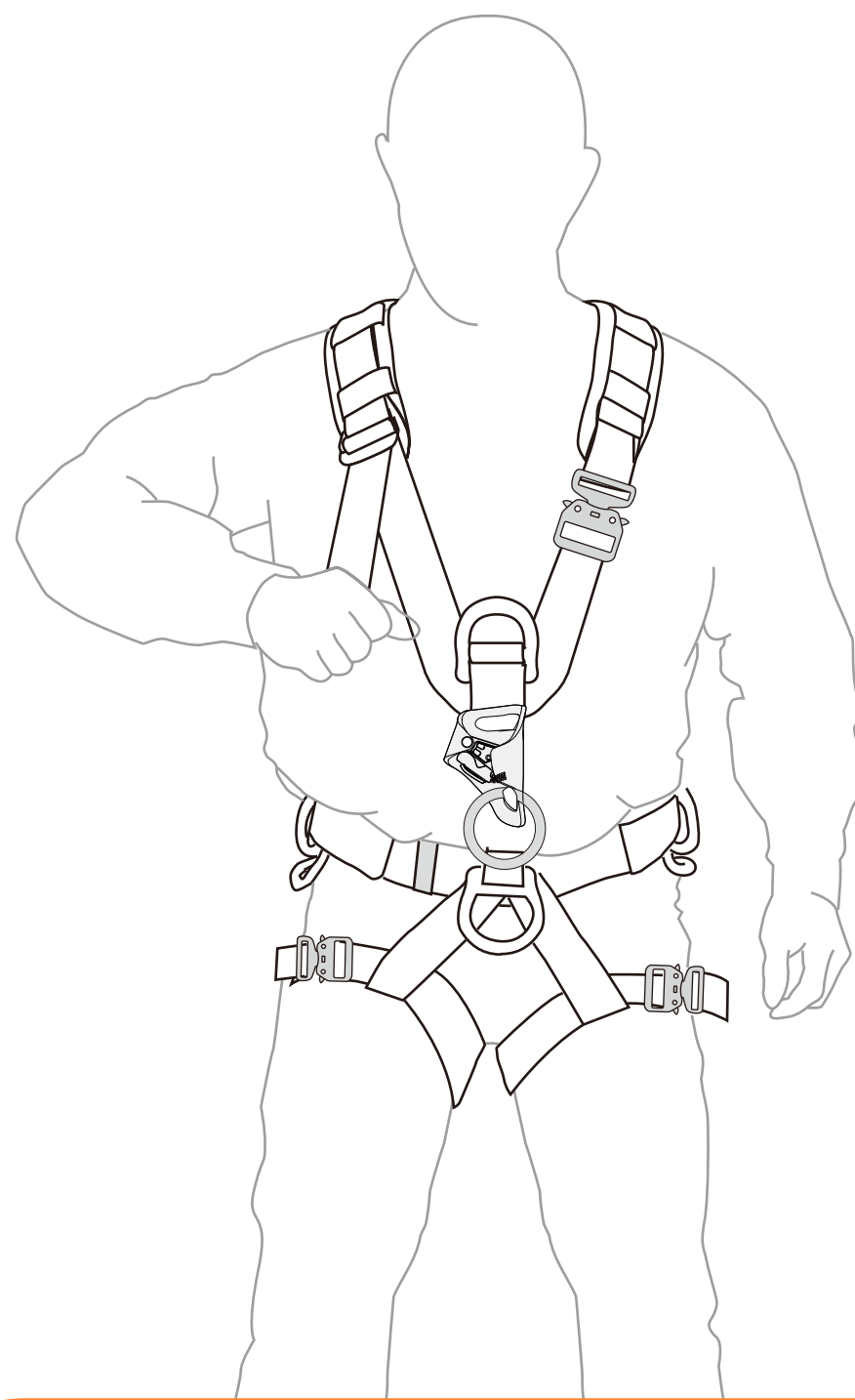
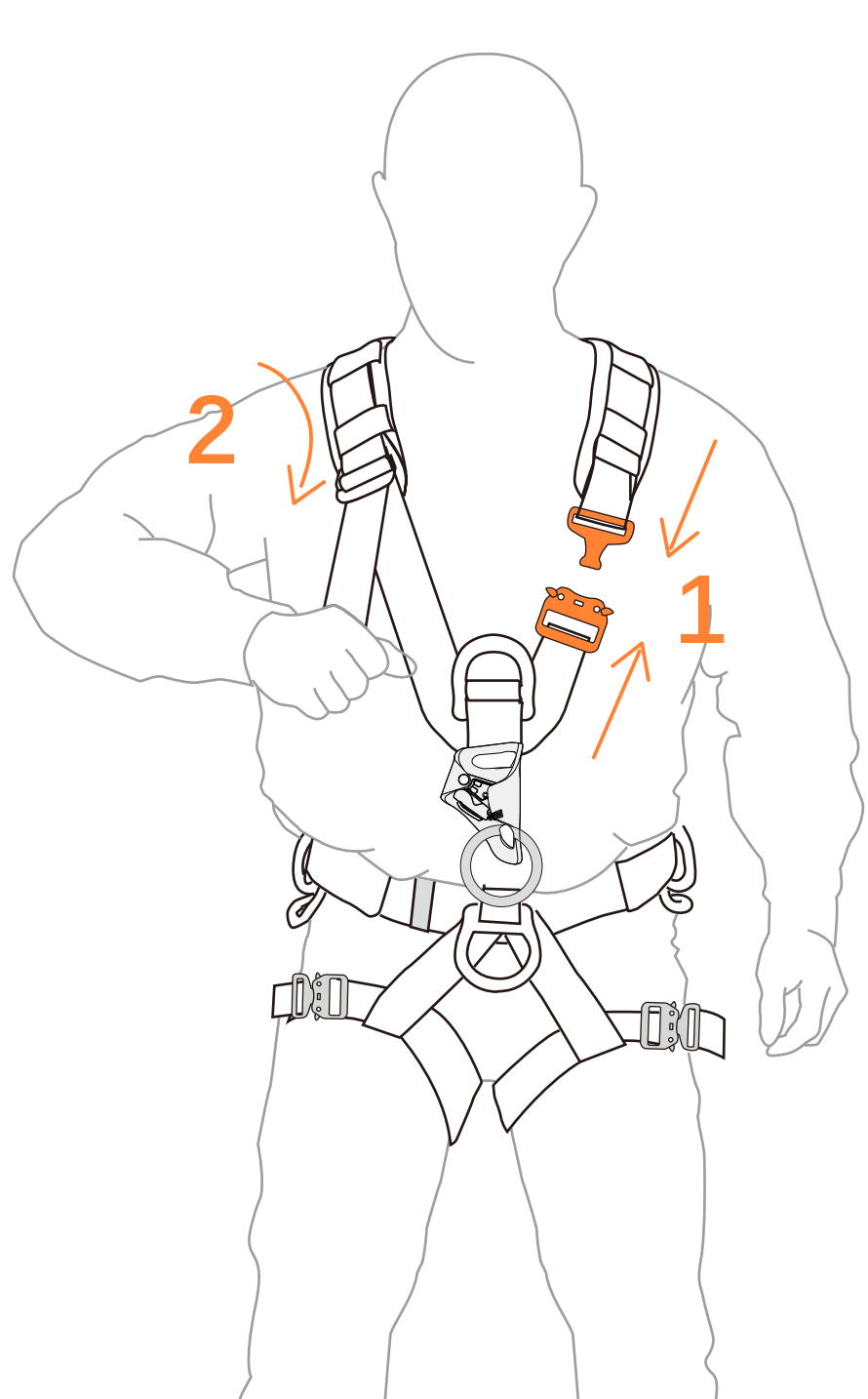
扣上卡扣，确保能看见绿色锁定标志



保留一个手掌能插入的空隙

7c. 穿戴肩部

- 注意：自动主锁不要直接连接在承重环上。
- 注意：挽索或势能搜集器请连接在承重环上。
- 注意：调节胸前和背部的扁带以确保背部的承重环固定在肩胛骨的位置。



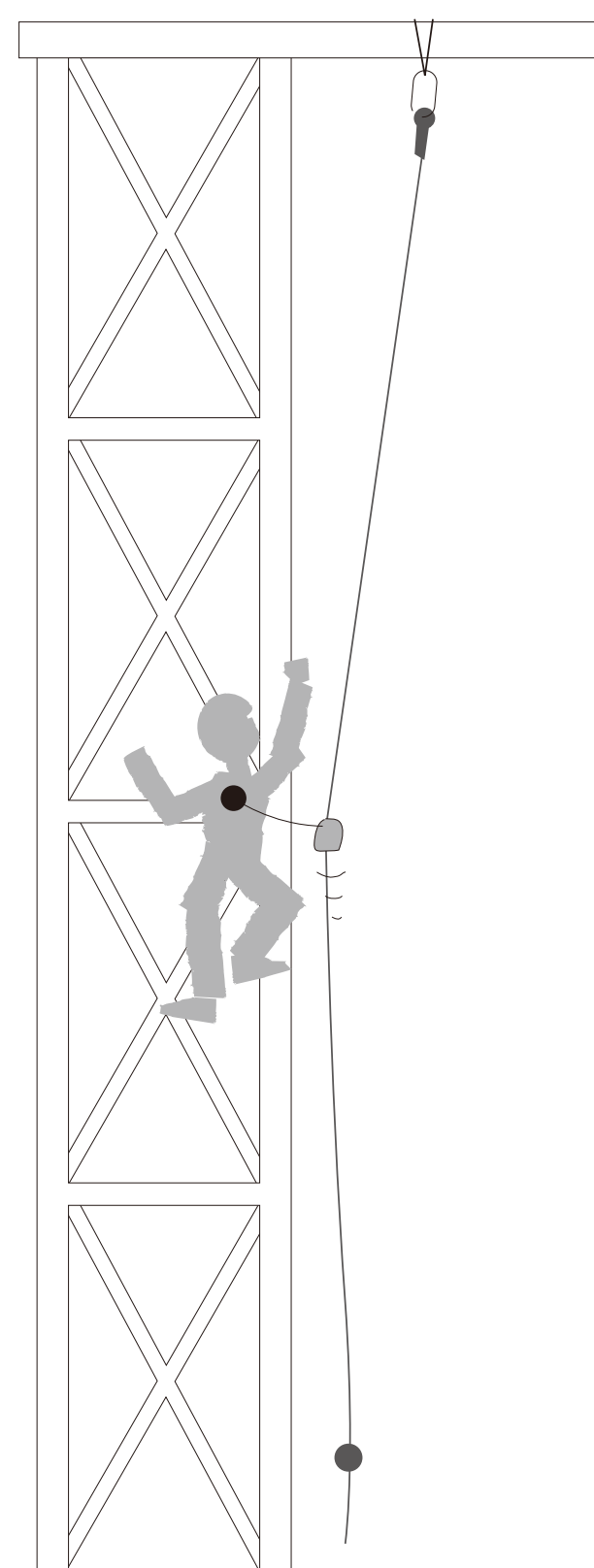
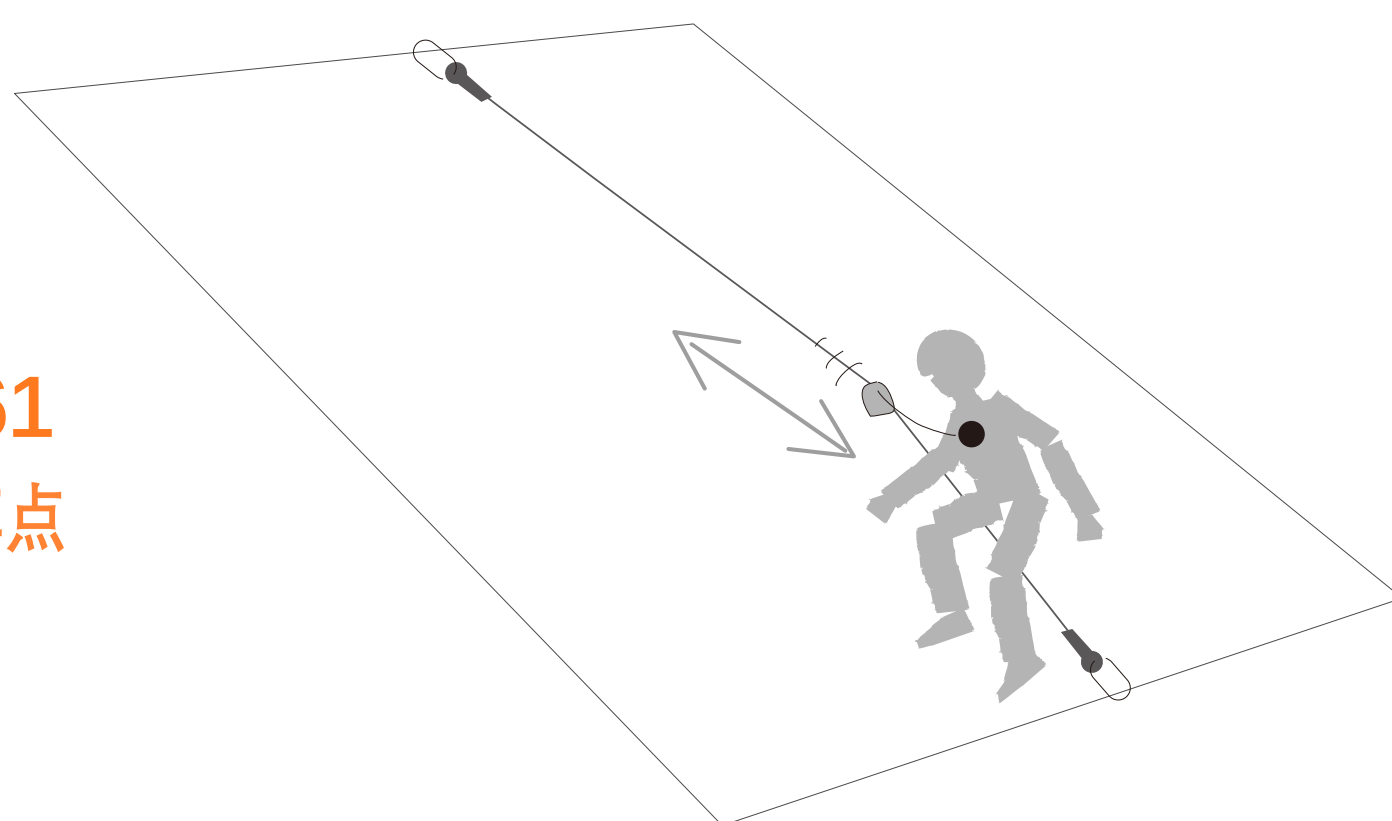
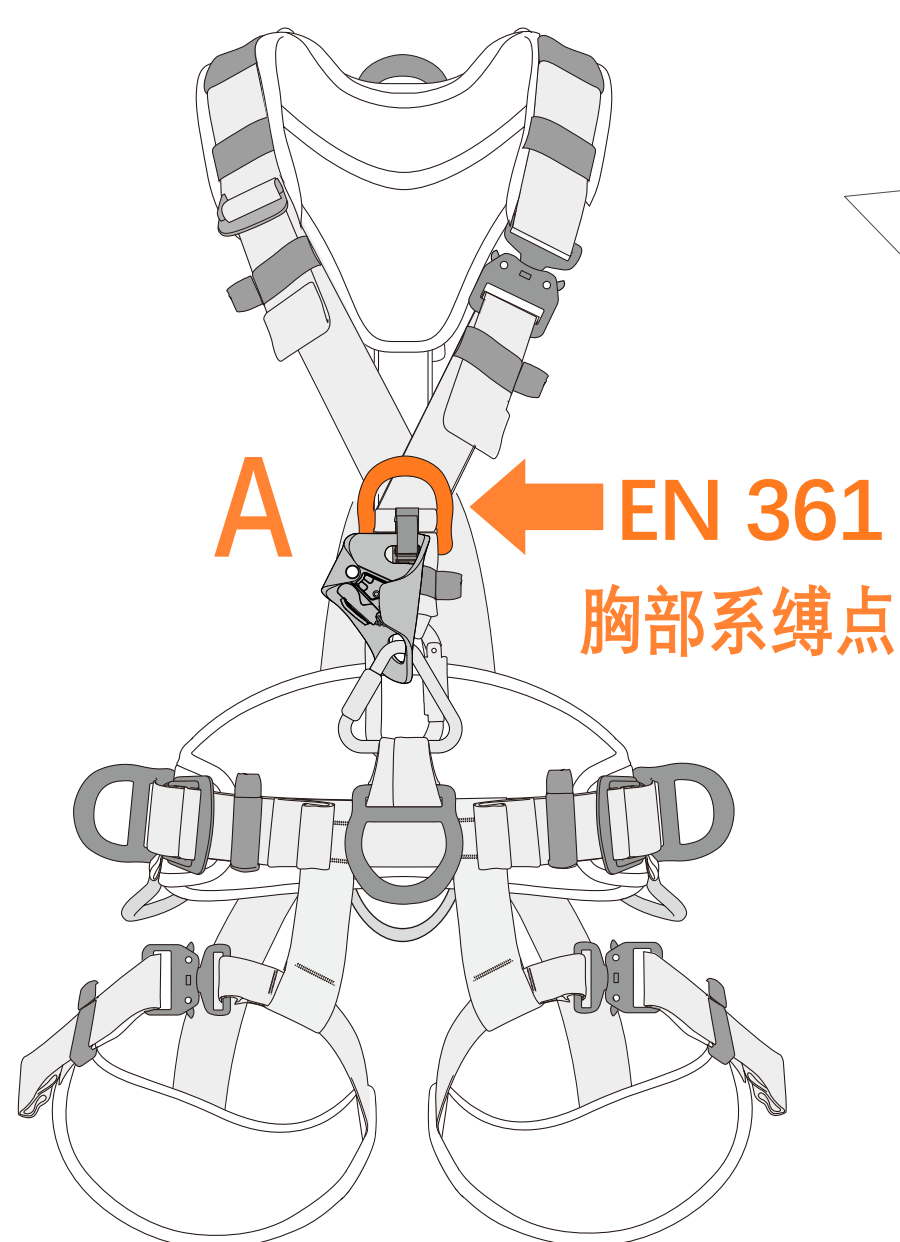
08/参照标准：EN361 —防坠落安全带

— 全身防下坠安全带,是根据EN 363 标准的防下坠设备的一个组件(个人防下坠系统)。它必须与 EN 795 确定点、EN 362 上锁安全扣、EN 355 势能吸收器等同时使用。

— 只有这种连接点可用作连接一个防下坠系统, 例如一个便携式防下坠器, 一个势能吸收器, 或在EN 363标准下的其他系统。 为方便识别,这些系缚点刻上字母‘A’。

— 净空距离: 使用者下方还有多少下坠空间。

使用者下方必须有足够的净空距离防止其在坠落时碰撞到任何障碍物。计算净空的详尽资料在其他配件的使用指南内找到(势能吸收器,便携式防下坠器)。



09/参照标准：EN358 —维持工作位置和限制前进安全带

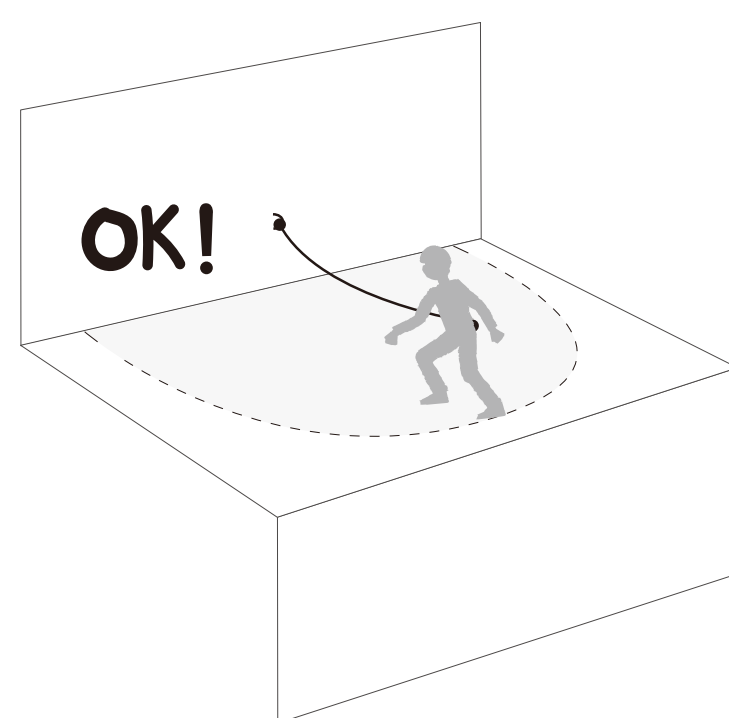
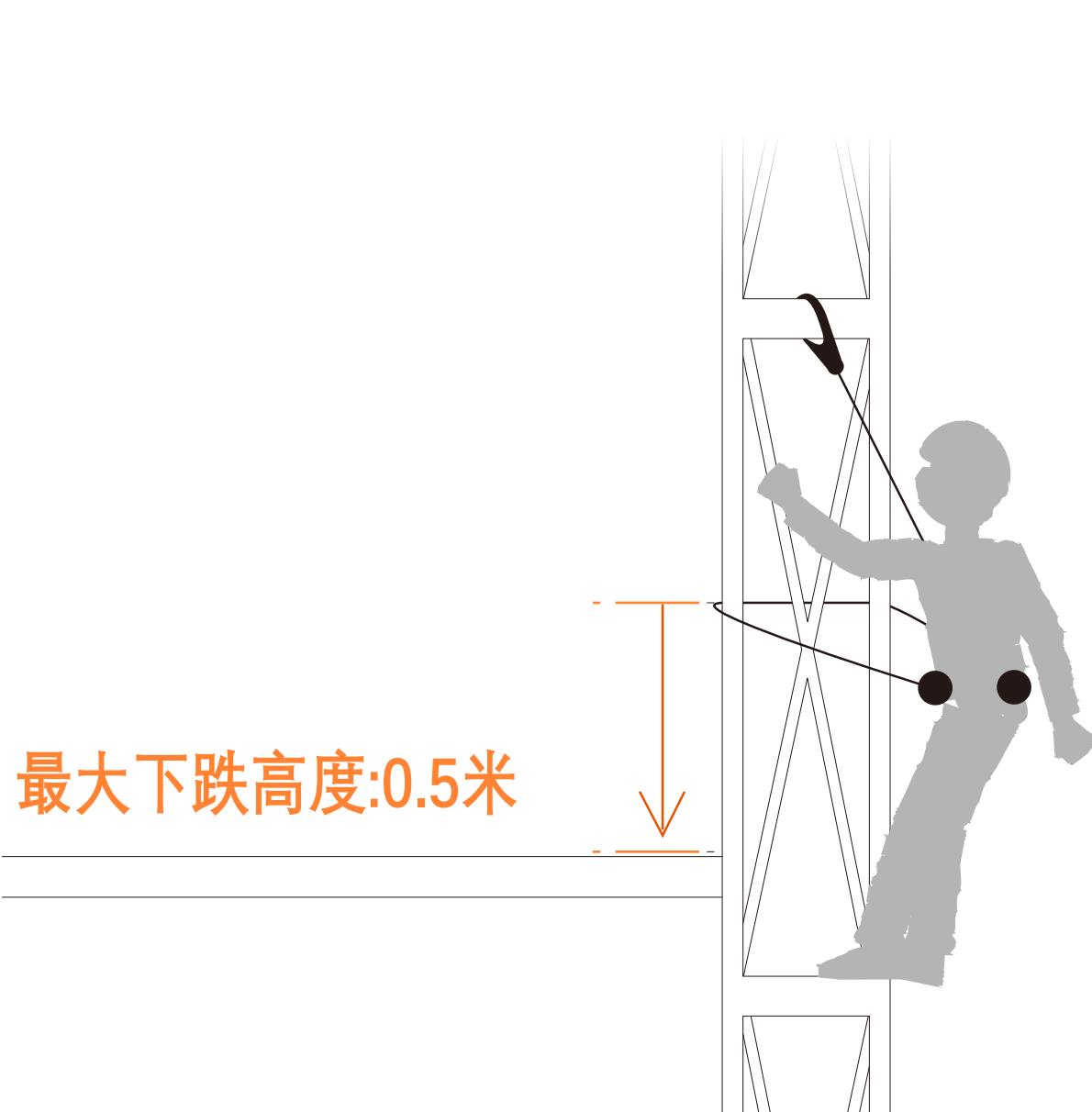
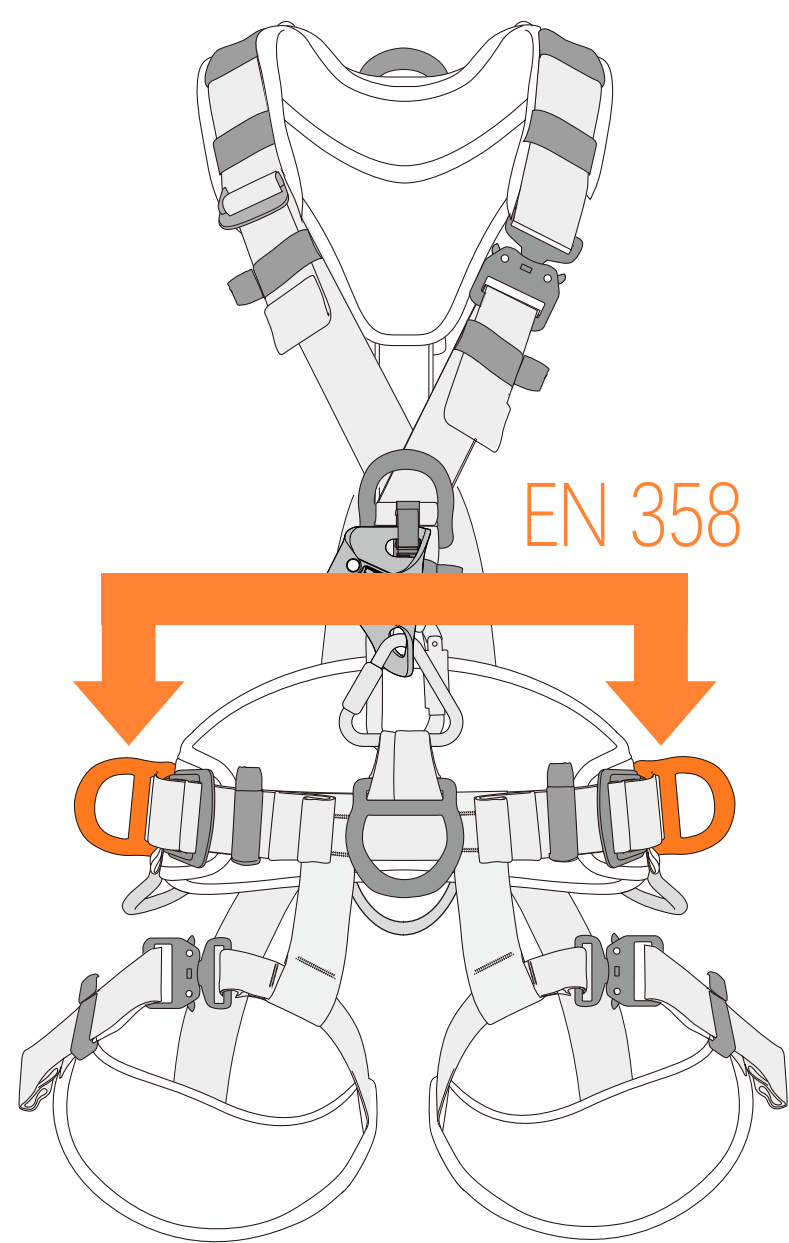
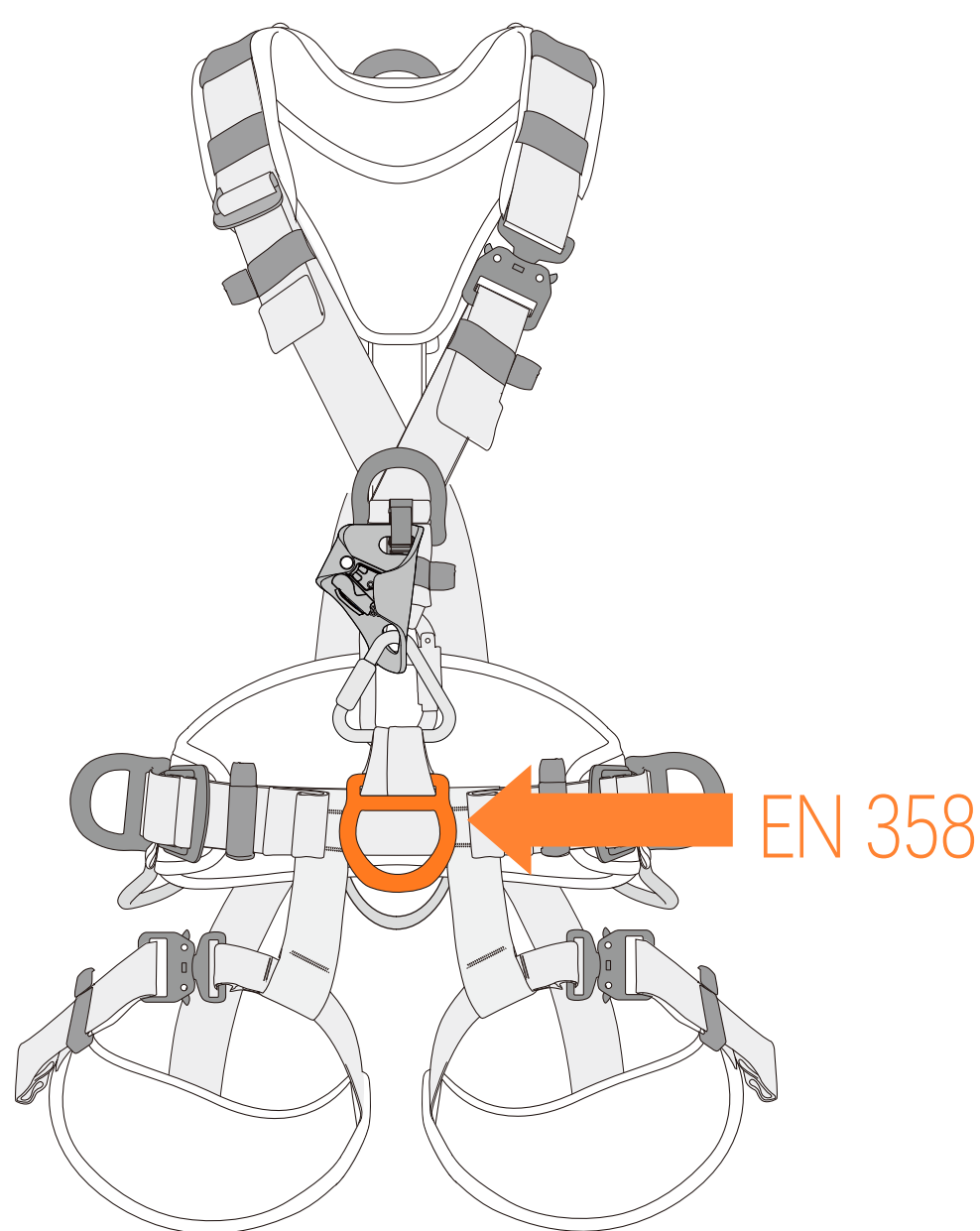
— 这些系缚点是设计用于维持用者的工作位置,或防止工人进入可能下坠的地带。

— 这些连接点只可用于连接一个限制前进和固定工作位置系统,最大的下跌高度:0.5米。

— 这些系缚点是设计用作防下坠的。可能有需要在维持工作位置或限制前进系统之外加一个集体或个人防下坠装置。

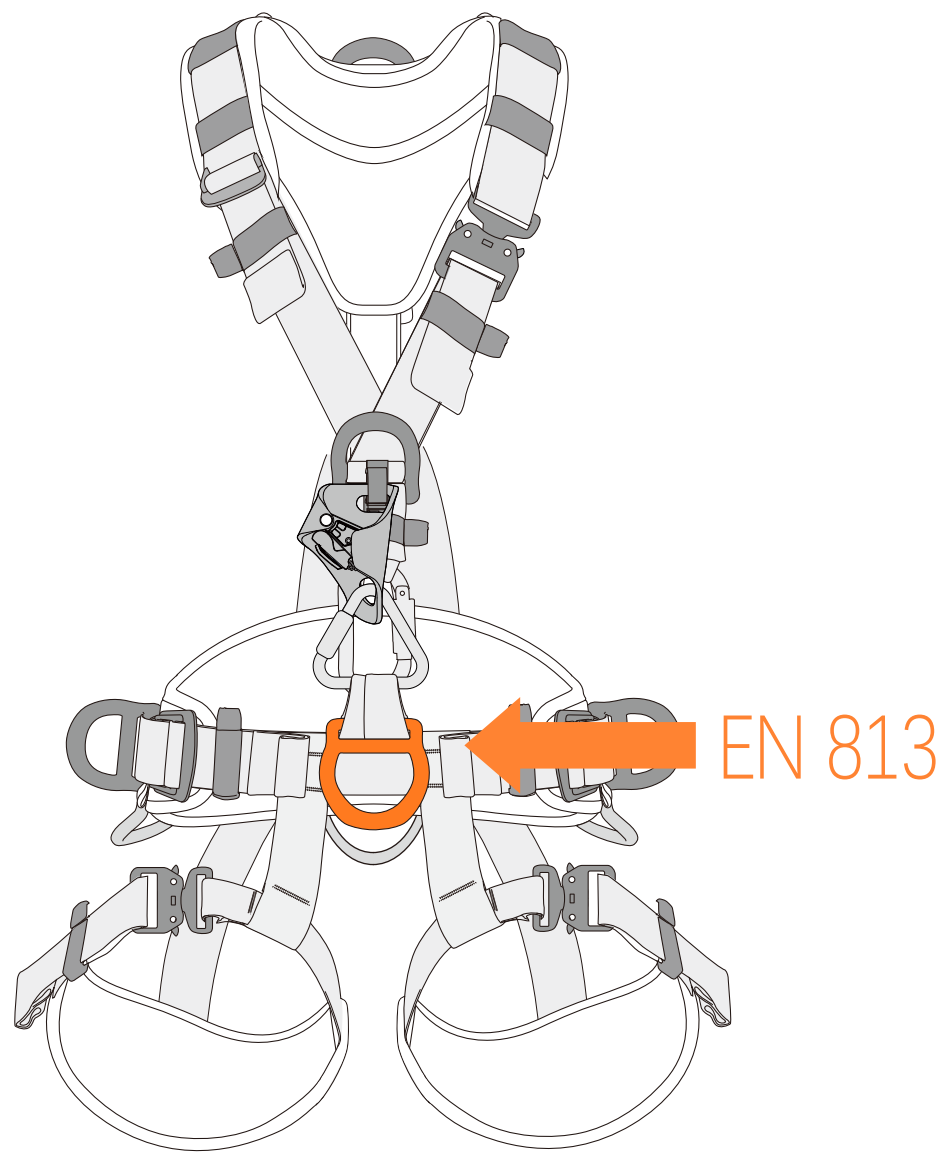
— 使用维持工作位置挽索连接两个水平系缚点使腰带可以提供更舒适的支撑。

— 在使用中经常检查系统的效率(调整及连接)。



10/参照标准：EN813 —座式安全带

- 最大负重：140 公斤。
- 设计用于绳索前进和固定工作位置。
- 使用该腹部承重点连接到一个下降器维持位置或限制前进挽索。
- 该系缚点不应用于连接防下坠系统。



可连接设备，如登山扣、下降器、挽索等



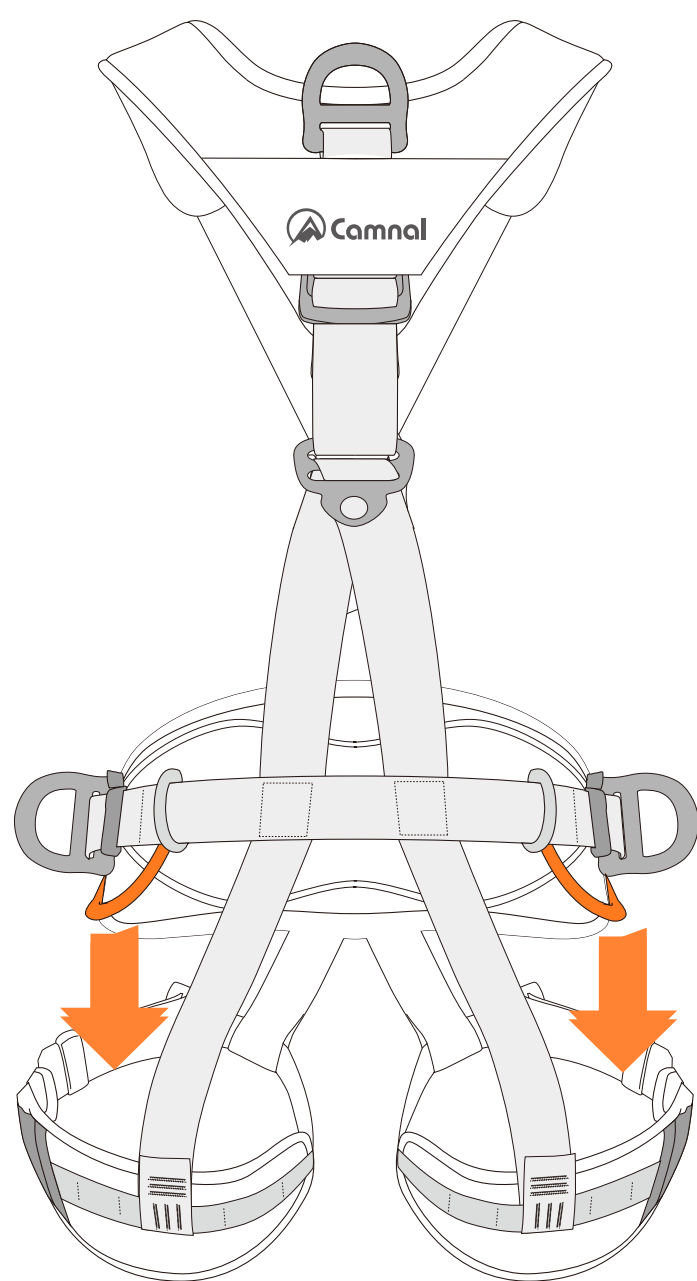
11/装备环

- 装备环只能用于系缚和支援工具。



警告：装备挂环仅可用于悬挂登山扣、上升器、下降器等装备，不可承重！

10 kg
最大



10 kg
最大

12/附加信息

储存寿命：3年

3年

使用温度范围

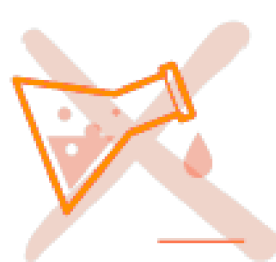


请勿摔落

禁止火烧

禁止腐蚀

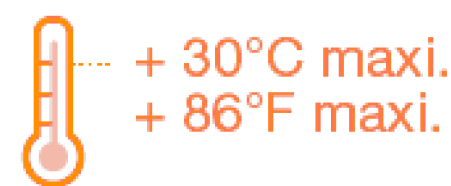
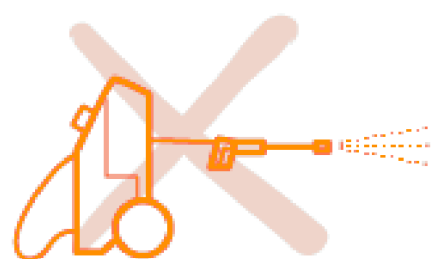
使用注意



etc...

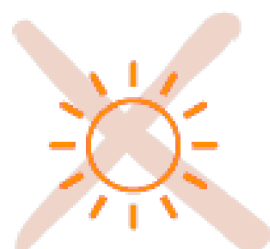
清洁

干燥



储存与运输

维护



禁止私自改装与维修

问题和联络



→ camnal.com.cn

12a.附加信息

- 您必须提前制定必要的救援方案，以便遇到困难时可以迅速实施。
- 当多个装备组合在一起使用时，一件装备的安全功能可能会影响另一件装备的安全功能，从而导致突发危险情况的出现。
- 危险警告：保护好您的装备，避免与粗糙面或尖锐物直接摩擦。
- 使用者的身体条件必须适合高空作业。警告：无意识地悬挂于安全带上，可能导致严重的生理伤害甚至死亡。

- 任何装备在与此装备一同使用时，必须严格遵守其使用说明。
- 使用说明必须以产品使用国家的语言提供给使用者。
- 确保产品上的标记清晰可见。

12b.关于装备的淘汰和替换

警告：一次意外事故可能导致产品在首次使用后即被淘汰（这取决于使用方式及强度、使用环境：严酷的环境、海洋环境、尖锐边缘、极限温度、化学产品等）。

何时需要淘汰您的装备：

- 经历过严重冲坠或负荷。
- 无法通过产品检测。您对其安全性产生怀疑。
- 您不清楚产品的全部使用历史。
- 因为法律、标准、技术或与其它装备不兼容等问题而不得不淘汰。

销毁这些产品以防将来误用。

12c.三年质保

本质保条例只针对材料或生产上的缺陷。

例外：正常的磨损、氧化、自行改装或改良、不正确存放、欠佳的保养、使用疏忽或用于非该产品设计之用途。

12d.中国人保承保，安全无忧

我们的所有Camnal产品都已投保中国人民保险公司，这是对您的一个额外保障。我们始终致力于为您提供高品质的产品和服务，而这一投保更是对我们产品质量的有力证明。选择Camnal，您的安全我们全程保障。

